

Komentář k výsledkům mimořádné revize ročních národních účtů

Souhrnná informace

V souladu s kalendářem zveřejňování výstupů národních účtů zveřejnil Český statistický úřad k 30. 9. 2011 výsledky mimořádné revize ročních národních účtů (dále také RNÚ) za roky 1995 až 2009 spolu s předběžnou verzí ročních národních účtů za rok 2010. Uživatelům jsou tímto poprvé poskytnuty metodicky srovnatelné časové řady ukazatelů národních účtů.

Sladění čtvrtletních národních účtů (QNÚ) s nyní publikovanými ročními údaji bude provedeno v prosinci 2011, tj. v nejbližším příštím běžném termínu zveřejnění čtvrtletních národních účtů (9. 12. 2011).

Předběžná verze ročních národních účtů za rok 2010

Předběžná verze ročních národních účtů za rok 2010 byla sestavena s přihlédnutím ke všem metodickým změnám provedeným v rámci mimořádné revize a při použití všech nových zpřesnění ve výstupech ze statistických zpracování (viz dále). Výsledné údaje všech ukazatelů národních účtů v celé časové řadě za roky 1995 až 2010 jsou proto srovnatelné. Nyní publikované údaje za rok 2010 jsou proto svou úrovní výše než dosud publikované údaje, které byly sestaveny jako součet čtvrtletních odhadů ještě v nerevidované metodice, viz tabulku 1.

Tabulka 1: Revize tvorby a užití HDP za rok 2010

Položka	běžné ceny (b.c.), mil.Kč			IFO		
	QNÚ	RNÚ	změna	QNÚ	RNÚ	změna
Hrubá přidaná hodnota	3 296 126	3 404 655	108 529	103,3	103,4	0,1
Čisté daně z produktů	371 303	370 582	-721	93,9	96,5	2,6
Hrubý domácí produkt	3 667 429	3 775 237	107 808	102,3	102,7	0,4
Výdaje na konečnou spotřebu	2 664 019	2 707 607	43 588	100,1	100,6	0,5
v tom: domácností	1 827 920	1 871 806	43 886	100,0	100,6	0,6
vládních institucí	800 148	807 959	7 811	99,9	100,6	0,7
NISD	35 951	27 842	-8 109	112,5	102,0	-10,5
Tvorba hrubého kapitálu	828 565	947 100	118 535	105,8	105,9	0,1
v tom: tvorba hrubého fixního kapitálu	782 942	922 952	140 010	96,9	100,1	3,2
změny zásob a cenností	45 623	24 148	-21 475	x	x	x
Saldo vývozu a dovozu	174 845	120 530	-54 315	x	x	x

[IFO = index fyzického objemu, předchozí rok = 100]

Kromě změn provedených v rámci mimořádné revize byly při sestavování předběžné verze ročních národních účtů za rok 2010 provedeny některé další změny, resp. zpřesnění ve zdrojích dat a v dosud používaných metodách. Jedná se zejména o reakci na: (1) změny ve výstupech ze statistických zjišťování, (2) změny v pojišťovnictví a (3) změny v sektorovém zařazení veřejných jednotek.

Změny ve výstupech ze statistických zjišťování. Pro předběžnou verzí ročních národních účtů za rok 2010 byly poprvé využity nové výstupy založené na **zlepšených dopočtových metodách u tří statistických zjišťování** – pro nefinanční podniky, pro malé jednotky nezapsané do obchodního rejstříku a pro neziskové instituce.

Předběžné roční odhady za **nefinanční podniky** se až do roku 2009 zakládaly na kombinaci dopočtených údajů za malé jednotky z ročních statistických šetření s extrapolovanými výsledky za středně velké a velké podniky za použití meziročních indexů ze čtvrtletních dotazníků. Zlepšení nové dopočtové metody, aplikované na středně velké a velké podniky, poprvé umožnilo přímo využít výstupy z ročních zjišťování. Údaje za chybějící jednotky v ročních výkazech (termín pro předložení je v červnu) jsou nyní přímo imputovány z čtvrtletních dotazníků do výsledků ročního šetření (jako přímo šetřené údaje) a chybějící ukazatele se také dopočítávají na základní soubor.

Roční statistické šetření za **malé jednotky nezapsané do obchodního rejstříku** bylo zrušeno. Údaje pro předběžnou sestavu ročních národních účtů se nyní zakládají na novém modelu, který využívá administrativní údaje z daňových přiznání (Výsledovky a Rozvahy).

Roční statistické šetření **neziskových institucí** bylo od roku 2009 omezeno z hlediska svého rozsahu a zátěže respondentů, ale současně zpřesněno tím, že byla zohledněna značná různorodost jednotek, které jsou tímto šetřením pokryty. Nové formuláře zjišťování spočívají v pěti variantách dotazníku přizpůsobených pro jednotlivé právní formy institucí. Jednotky s 10 a více zaměstnanci jsou šetřeny každoročně vyčerpávajícím způsobem. Kromě toho je v daném roce šetřena vybraná skupina (právní forma) jednotek s méně než 10 zaměstnanci, přičemž toto šetření se u dané skupiny jednotek opakuje pouze jednou za pět let. Údaje za ostatní jednotky se extrapolují s využitím informací o počtech zaměstnanců, počtech jednotek a o meziročních změnách z jednotek s 10 a více zaměstnanci. V roce 2009 se plošně šetřily nadace a nadační fondy a v roce 2010 honební sdružení, stavovské organizace - profesní komory, komory a zájmová sdružení právnických osob.

Zajištění. Vztahy k nerezidentům se značně změnilы díky zřízení první domácí zajišťovací společnosti. Hrubé předepsané pojistné a náklady na pojistná plnění ve vztahu k nerezidentům výrazně vzrostly, čímž byl ovlivněn podíl nerezidentů na důchodech z vlastnictví prisuzovaných držitelům pojistek.

Přetřídění veřejných jednotek. ČSÚ provedl test pro rozlišení mezi tržními a netržními jednotkami (podle údajů za roky 2008 a 2009) a od roku 2010 byly některé příspěvkové organizace a veřejné nefinanční podniky přetříděny mezi sektorem vládních institucí (S.13) a subsektorem veřejných nefinančních podniků (S.11001). Výsledkem je pokles počtu vládních jednotek (o 120 jednotek, většinou domovů důchodců). Celková přidaná hodnota se mírně změnila kvůli rozdílnému přístupu k výpočtu produkce.

Mimořádná revize ročních národních účtů za roky 1995 až 2009

Eurostatem koordinovaný **přechod na nové klasifikace odvětví (CZ-NACE) a produktů (CZ-CPA)** v oblasti národních účtů využil ČSÚ k širší „mimořádné“ revizi národních účtů v celé časové řadě za roky 1995 až 2010. V rámci této mimořádné revize byla provedena četná metodická zlepšení vedoucí k většímu sladění postupů výpočtů ve všech členských zemích EU. Jedná se o metodická zlepšení požadovaná Výborem pro HND a EDP misí, a také metodická zlepšení rozpracovaná v rámci grantů Eurostatu.

Metodická zlepšení byla prováděna systematicky do celého systému účtů a tabulek. Každá metodická změna proto ovlivnila strukturu i objem více položek národních účtů. Všechny toky produktů i důchodové a finanční toky musely být proto za všechny roky nově vybilancovány.

Přestože se mimořádná revize týká celé soustavy národních účtů, komentář se vzhledem k rozsahu změn zaměřuje pouze na vybrané části a ukazatele, a to:

1. Změny na straně tvorby HDP
2. Změny na straně užití HDP
3. Revize rozdělovacích transakcí a vztahu k zahraničí
4. Revize vládního deficitu a dluhu
5. Revize stavů aktiv a závazků
6. Dokončení mimořádné revize

Dopady mimořádné revize jsou dobře vyčíslitelné za roky 1995 až 2008. Dopady jednotlivých metodických změn za rok 2009 jsou v některých komentářích zahrnuty pouze informativně, neboť za tento rok představují rozdíly proti dříve publikovaným údajům souběh mimořádné metodické revize s běžnou revizí.

1. Změny na straně tvorby HDP

1.1. Souhrnné výsledky změn

Souhrnné dopady všech změn za jednotlivé roky jsou zachyceny v tabulce 2. Hladina dosud publikovaného HDP je v důsledku těchto změn navýšena v průměru za celé období o 4 %, v jednotlivých letech od 3,1 % do 4,7 %. Důvody těchto změn jsou podrobně rozebrány v části 1.2.

Tabulka 2: Revize tvorby HDP, b.c., mld. Kč

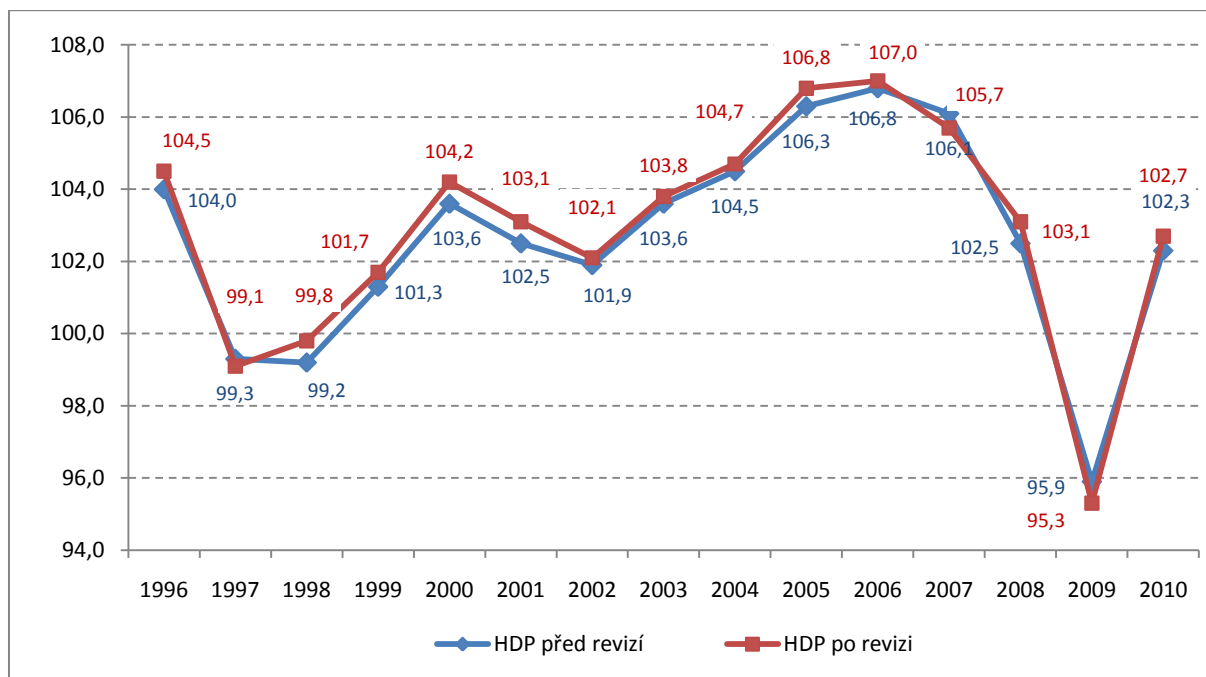
	1995	1996	1997	1998	1999	2000	2001	2002	2003	2004	2005	2006	2007	2008	2009
Dosud publikované údaje															
Produkce	3 500,4	3 950,8	4 377,2	4 763,6	4 886,2	5 379,0	5 874,0	6 033,2	6 385,4	7 059,1	7 437,0	8 318,7	9 233,6	9 672,2	8 781,4
Mezispotřeba	2 174,2	2 432,1	2 735,7	2 950,7	3 006,5	3 395,5	3 741,6	3 793,1	4 042,3	4 529,4	4 761,7	5 411,1	6 055,6	6 350,8	5 523,5
HPH	1 326,2	1 518,7	1 641,6	1 812,8	1 879,7	1 983,4	2 132,4	2 240,1	2 343,1	2 529,7	2 675,3	2 907,7	3 178,0	3 321,4	3 258,0
Daně z produktů	167,0	190,4	197,0	206,8	227,0	234,2	244,9	253,6	271,7	319,1	340,8	349,4	392,4	404,2	410,0
Dotace na produkty	26,7	25,8	27,4	23,1	25,9	28,4	25,1	29,2	37,7	34,1	32,2	34,7	34,9	36,5	42,1
HDP	1 466,5	1 683,3	1 811,1	1 996,5	2 080,8	2 189,2	2 352,2	2 464,4	2 577,1	2 814,8	2 983,9	3 222,4	3 535,5	3 689,0	3 625,9
Revidované údaje															
Produkce	3 552,6	4 001,8	4 450,1	4 826,9	4 978,6	5 494,0	5 977,3	6 154,4	6 548,0	7 162,3	7 611,8	8 507,4	9 379,6	9 742,5	8 867,9
Mezispotřeba	2 159,2	2 404,8	2 734,7	2 949,0	3 030,0	3 429,0	3 747,7	3 810,4	4 093,5	4 517,9	4 804,0	5 470,2	6 075,3	6 262,6	5 497,4
HPH	1 393,4	1 597,0	1 715,4	1 877,9	1 948,6	2 065,0	2 229,6	2 344,0	2 454,5	2 644,5	2 807,8	3 037,2	3 304,3	3 479,9	3 370,5
Daně z produktů	167,0	190,4	197,0	206,8	226,4	233,1	244,0	252,7	271,3	318,8	340,4	350,1	393,2	405,0	410,8
Dotace na produkty	26,7	25,8	27,4	23,1	25,9	28,4	25,1	29,2	37,7	34,1	32,2	34,7	34,9	36,5	42,1
HDP	1 533,7	1 761,6	1 884,9	2 061,6	2 149,0	2 269,7	2 448,6	2 567,5	2 688,1	2 929,2	3 116,1	3 352,6	3 662,6	3 848,4	3 739,2
Revize															
Produkce	52,2	50,9	72,8	63,3	92,4	115,0	103,3	121,3	162,6	103,3	174,8	188,7	146,1	70,3	86,4
Mezispotřeba	-14,9	-27,4	-1,0	-1,8	23,5	33,5	6,1	17,3	51,2	-11,5	42,3	59,1	19,7	-88,2	-26,1
HPH	67,2	78,3	73,8	65,1	68,9	81,6	97,2	103,9	111,4	114,8	132,6	129,5	126,3	158,5	112,5
Daně z produktů	0,0	0,0	0,0	0,0	-0,7	-1,0	-0,9	-0,8	-0,4	-0,4	0,7	0,8	0,9	0,9	0,8
Dotace na produkty	0,0	0,0	0,0	0,0	0,0	0,0	0,0	0,0	0,0	0,0	0,0	0,0	0,0	0,0	0,0
HDP	67,2	78,3	73,8	65,1	68,2	80,5	96,3	103,1	111,0	114,4	132,2	130,2	127,1	159,4	113,4
% změny HDP															
HDP	4,6	4,7	4,1	3,3	3,3	3,7	4,1	4,2	4,3	4,1	4,4	4,0	3,6	4,3	3,1

Dopady změn na trendy vývoje jsou v úhrnu minimální. Především proto, že většina významných metodických změn byla provedena v celé časové řadě. Graf 1 a Tabulka 3 ukazují, že trendy hrubé přidané hodnoty (HPH) i hrubého domácího produktu (HDP) se v podstatě nezměnily. Největší rozdíly v meziročním indexu u HDP se pohybují v rozmezí $\pm 0,6$ procentního bodu (p.b.) - (zejména za roky 2008 a 2009, kdy je mimořádná revize doprovázena i běžnou revizí).

Tabulka 3: Revize tvorby HDP, meziroční indexy fyzického objemu (%)

	1996	1997	1998	1999	2000	2001	2002	2003	2004	2005	2006	2007	2008	2009
Dosud publikované údaje														
Produkce	105,2	103,3	102,6	100,3	105,5	107,3	103,1	105,1	106,8	105,3	110,5	108,9	103,3	92,1
Mezispotřeba	106,3	106,3	104,6	99,6	106,5	110,1	103,4	106,4	108,2	104,7	112,2	110,6	103,2	90,3
HPH	103,5	98,4	99,3	101,5	103,8	102,5	102,5	102,9	104,5	106,6	107,6	105,9	103,4	95,5
HDP	104,0	99,3	99,2	101,3	103,6	102,5	101,9	103,6	104,5	106,3	106,8	106,1	102,5	95,9
Revidované údaje														
Produkce	105,0	104,1	102,5	100,9	106,1	107,0	103,6	105,2	105,9	105,0	110,2	108,0	102,0	90,9
Mezispotřeba	105,6	108,0	104,1	100,2	107,2	109,3	104,1	106,4	106,5	103,8	111,6	109,4	100,9	88,8
HPH	104,0	98,3	99,8	101,9	104,5	103,2	102,8	103,1	104,7	107,0	107,7	105,5	104,1	94,7
HDP	104,5	99,1	99,8	101,7	104,2	103,1	102,1	103,8	104,7	106,8	107,0	105,7	103,1	95,3
Revize														
Produkce	-0,3	0,8	-0,2	0,5	0,7	-0,3	0,5	0,1	-1,0	-0,4	-0,4	-1,0	-1,2	-1,1
Mezispotřeba	-0,7	1,7	-0,5	0,6	0,7	-0,8	0,6	0,0	-1,6	-0,9	-0,6	-1,2	-2,3	-1,5
HPH	0,5	-0,1	0,5	0,4	0,6	0,7	0,2	0,2	0,3	0,4	0,1	-0,4	0,7	-0,8
HDP	0,5	-0,1	0,5	0,3	0,5	0,6	0,3	0,2	0,3	0,4	0,2	-0,4	0,6	-0,5

Graf 1: Meziroční indexy hrubého domácího produktu před a po revizi (ve s.c. předchozího roku)



1.2. Důvody jednotlivých změn

Imputované nájemné

Důvodem změny je (1) přechod na metodu imputace tržního nájemného od roku 2007 (překročením limitu 10% podílu tržně pronajímaných obydlí bylo nutné dle nařízení 1722/2005 přejít od nákladové metody k metodě imputace tržního nájemného) a (2) zpřesnění nákladové metody výpočtu za předchozí roky (zapracování metody průběžné inventarizace pro ocenění stavů a spotřeby fixního kapitálu za obydlí a zrušení odpočítávání FISIM z provozního přebytku). Celkový dopad na hrubý domácí produkt je v rozmezí +0,6 % až +1,1 %; viz tabulku 4.

Tabulka 4: Revize přidané hodnoty z imputovaného nájemného, b.c., mld. Kč

Rok	Před revizí	Po revizi	Rozdíl	% HDP
1995	50,6	60,9	10,2	0,7
1996	56,1	66,6	10,5	0,6
1997	63,6	75,1	11,5	0,6
1998	71,0	83,7	12,7	0,6
1999	76,3	90,3	14,0	0,7
2000	78,8	95,4	16,6	0,8
2001	81,7	100,3	18,6	0,8
2002	83,5	105,0	21,6	0,9
2003	85,8	110,8	25,0	1,0
2004	94,9	116,9	22,0	0,8
2005	98,1	123,3	25,2	0,8
2006	101,0	130,1	29,1	0,9
2007	108,2	138,0	29,8	0,8
2008	112,8	153,2	40,5	1,1
2009	128,9	153,4	24,4	0,7

Kapitalizace softwaru vyrobeného ve vlastní režii

Důvodem změny je aplikace konvence ESA, tj. veškerý vyrobený software nad 500 ECU (v cenách roku 1995) je nutné zachycovat do tvorby hrubého fixního kapitálu. Dosud byl zachycen pouze ten

software, který podnik sám aktivoval ve svém účetnictví. Modelový propočten je nyní založen na odhadech počtu programátorů, jejich mzdách a podílu pracovní doby věnované práci na softwaru pro vlastní používání. Celkový dopad na hrubý domácí produkt je v rozmezí +0,1 % až +0,3 %; viz tabulku 5.

Tabulka 5: Revize přidané hodnoty z kapitalizace softwaru vyrobeného ve vlastní režii, b.c., mld. Kč

Rok	Před revizí	Po revizi	Rozdíl	% HDP
1995	x	2,0	2,0	0,1
1996	x	3,2	3,2	0,2
1997	x	3,9	3,9	0,2
1998	x	3,8	3,8	0,2
1999	x	3,8	3,8	0,2
2000	x	4,5	4,5	0,2
2001	x	4,7	4,7	0,2
2002	x	4,1	4,1	0,2
2003	x	5,8	5,8	0,2
2004	x	5,3	5,3	0,2
2005	x	6,7	6,7	0,2
2006	x	7,4	7,4	0,2
2007	x	8,8	8,8	0,2
2008	x	11,3	11,3	0,3
2009	x	12,5	12,5	0,3

Finanční služby nepřímo měřené (FISIM)

Důvodem změny je aplikace postupů vypracovaných v rámci celoevropského hledání optimálního výpočtu FISIM. Zlepšení metody odhadu zahrnuje verifikaci dat o stavech vkladů a úvěrů, upřesnění bezrizikové interní úrokové sazby pro výpočet platby za službu a vyloučení investičních fondů z výpočtu sazby. Celkový dopad na hrubý domácí produkt je v rozmezí -0,8 % až +0,5 %; viz tabulku 6.

Tabulka 6: Revize finančních služeb nepřímo měřených, b.c., mld. Kč

Rok	Před revizí	Po revizi	Rozdíl	% HDP
1995	8,3	8,3	0,1	0,0
1996	16,8	20,2	3,4	0,2
1997	35,6	44,6	9,0	0,5
1998	21,1	12,0	-9,1	-0,5
1999	16,4	-0,8	-17,2	-0,8
2000	20,0	15,8	-4,1	-0,2
2001	20,6	20,5	-0,1	0,0
2002	14,9	9,6	-5,3	-0,2
2003	14,2	8,4	-5,8	-0,2
2004	11,2	4,9	-6,3	-0,2
2005	16,5	13,9	-2,6	-0,1
2006	19,6	17,7	-1,9	-0,1
2007	26,4	20,4	-6,0	-0,2
2008	24,9	21,2	-3,6	-0,1
2009	48,7	42,5	-6,2	-0,2

Spotřeba fixního kapitálu a změny v pojetí výpočtu tržní/netržní produkce

Zlepšení odhadu spotřeby fixního kapitálu je dlouhodobý proces, náročný na vstupní data. V rámci mimořádné revize bylo v podstatě završeno uplatnění metody permanentní inventarizace (PIM) na všechny typy fixních aktiv její aplikací i na obydlí. Současně byly zpřesněny některé vstupní údaje a metoda modelového výpočtu. U nebytových budov byla změněna vyřazovací funkce, za přehrady byla zpřesněna časová řada THFK a u výpočtů za místní komunikace byly zohledněny výsledky zjišťování (délka a doba výstavby).

Za netržní činnosti, kde je produkce počítána nákladovou metodou, má odhad spotřeby fixního kapitálu přímý dopad na objem HDP. Současně došlo k přehodnocení metody výpočtu produkce za některé činnosti místních rozpočtových organizací. Celkový dopad revize spotřeby fixního kapitálu (bez spotřeby fixního kapitálu za obydlí, neboť je zahrnuta v revizi imputovaného nájemného) a změny metody výpočtu produkce na hrubý domácí produkt je v rozmezí +0,0 % až +0,3 %. S cílem zachytit jak vliv změny spotřeby fixního kapitálu, tak i dopad změny metody výpočtu produkce, je v tabulce 7 zachycena změna vypočtené ostatní netržní produkce; ve stejném objemu se mění i hrubá přidaná hodnota.

Tabulka 7: Dopad revize spotřeby fixního kapitálu a metody výpočtu produkce, b.c., mld. Kč

Rok	Ostatní netržní produkce před revizí	Ostatní netržní produkce po revizi	Rozdíl	% HDP
1995	241,3	243,8	2,5	0,2
1996	264,0	266,7	2,7	0,2
1997	297,5	301,8	4,2	0,2
1998	309,3	309,0	-0,3	0,0
1999	343,4	342,8	-0,7	0,0
2000	360,0	359,3	-0,7	0,0
2001	382,6	384,2	1,6	0,1
2002	421,7	426,3	4,7	0,2
2003	468,0	471,5	3,5	0,1
2004	478,6	483,7	5,1	0,2
2005	510,5	517,2	6,7	0,2
2006	535,3	542,6	7,2	0,2
2007	555,0	563,9	8,9	0,3
2008	581,6	584,4	2,8	0,1
2009	609,4	615,0	5,6	0,2

Daně, dotace a emisní povolenky

Dosavadní časové řady těchto ukazatelů byly narušeny několika změnami ve způsobu jejich zachycení v národních účtech. Důvodem revize byly proto změny v zařídění a sjednocení postupů zachycení. Změny v zařídění a zachycení byly provedeny zejména u dálničních poplatků (daň x služba), poplatků za hrací automaty (daň z výroby x daň z produktů), dotací na útlum těžby (dotace x služba) a u emisních povolenek (aktivum x daň). Zachycení emisních povolenek v národních účtech bylo upraveno na základě speciálního průzkumu o způsobu zachycení emisních povolenek v podnikovém účetnictví u nejvýznamnějších původců emisí. Celkový dopad těchto změn na hrubý domácí produkt je v rozmezí -0,3 % až +0,7 %; viz tabulku 8.

Tabulka 8: Revize údajů za daně, dotace a emisní povolenky, b.c., mld. Kč

Rok	Před revizí	Po revizi	Rozdíl	% HDP
1995	0,5	1,8	1,2	0,1
1996	0,5	1,5	1,0	0,1
1997	0,7	2,5	1,8	0,1
1998	1,4	-4,4	-5,8	-0,3
1999	1,8	14,0	12,2	0,6
2000	1,3	15,6	14,2	0,7
2001	1,3	2,6	1,3	0,1
2002	1,3	1,0	-0,3	0,0
2003	1,5	1,6	0,1	0,0
2004	-1,6	2,6	4,2	0,2
2005	-5,8	2,7	8,5	0,3
2006	-4,9	2,3	7,2	0,2
2007	3,3	4,4	1,1	0,0
2008	-25,9	-2,8	23,1	0,6
2009	-1,4	12,3	13,7	0,4

Nezjištěná ekonomika

V rámci mimořádné revize byla provedena revize odhadů za téměř všechny typy nezjištěné ekonomiky: za (N1) úmyslně neregistrované jednotky, (N2) nelegální činnosti, (N3) jednotky bez povinnosti registrace, (N5) jednotky nepodléhající zjišťování, (N6) úmyslné zkreslování vykazovaných údajů a (N7) ostatní typy nezjištěné ekonomiky. Celkový dopad revize všech typů nezjištěné ekonomiky na výši hrubého domácího produktu je v rozmezí +1,0 % až + 3,8 %; viz tabulku 9. Vzhledem k rozsahu revize a odlišnosti důvodů a použitých metod a zlepšení je dále uveden komentář k jednotlivým změnám.

Tabulka 9: Revize údajů o přidané hodnotě za všechny typy nezjištěné ekonomiky, b.c., mld. Kč

Rok	Před revizí	Po revizi	Rozdíl	% HDP
1995	106,1	161,4	55,3	3,8
1996	136,7	192,4	55,7	3,3
1997	135,2	191,7	56,5	3,1
1998	132,8	192,3	59,5	3,0
1999	143,6	204,5	60,9	2,9
2000	147,1	210,0	62,9	2,9
2001	149,6	224,2	74,6	3,2
2002	138,1	221,6	83,5	3,4
2003	151,2	213,5	62,3	2,4
2004	155,6	220,7	65,1	2,3
2005	157,5	232,4	74,9	2,5
2006	166,7	247,0	80,2	2,5
2007	182,3	247,9	65,6	1,9
2008	190,0	228,6	38,7	1,0
2009	210,6	271,5	60,9	1,7

Úmyslně neregistrované jednotky (tzv. meloucháři). Melouchaření je častým případem drobného podnikání. Dosavadní odhad rozsahu melouchaření byl založen na porovnávání údajů podnikové statistiky a výběrového šetření pracovních sil za jednotlivá odvětví. Nová metoda je založena na úhrnné bilanci práce, kde počet úmyslně neregistrovaných podnikatelů (melouchářů) je reziduum mezi nabídkou a poptávkou po práci. Zlepšení metody ovlivnilo výši hrubého domácího produktu v rozmezí 0,0 % až +0,2 %; viz tabulku 10.

Tabulka 10: Revize údajů o přidané hodnotě za úmyslně neregistrované jednotky, b.c., mld. Kč

Rok	Před revizí	Po revizi	Rozdíl	% HDP
1995	5,0	6,3	1,3	0,1
1996	5,6	8,0	2,4	0,1
1997	6,6	8,9	2,3	0,1
1998	8,5	11,3	2,8	0,1
1999	10,2	13,4	3,2	0,2
2000	10,3	13,4	3,0	0,1
2001	12,4	14,8	2,4	0,1
2002	12,6	15,2	2,7	0,1
2003	14,1	14,4	0,3	0,0
2004	14,1	16,6	2,5	0,1
2005	14,0	14,8	0,8	0,0
2006	13,0	15,6	2,6	0,1
2007	13,2	12,7	-0,5	0,0
2008	12,2	11,0	-1,2	0,0
2009	10,9	11,8	0,9	0,0

Nelegální ekonomika. Důvodem změny je zlepšení metody již prováděného odhadu za prostituci a nelegální výroby, spotřeby, dovozu a vývozu tabákových výrobků a zahrnutí dosud neprováděných odhadů za nelegální výrobu, spotřebu, dovoz a vývoz drog, alkoholu a za nelegální kopírování originálů. Podle požadavku Výboru pro HND jsou všechny členské země povinny zahrnovat do výpočtu HDP minimálně tři typy nelegálních činností – prostituci, drogy

a pašování. Celkový dopad revize na hrubý domácí produkt je v rozmezí +0,2 % až +0,8 % (za rok 1995 nebyl do národních účtů zahrnut původně žádný odhad); viz tabulku 11.

Tabulka 11: Revize údajů o přidané hodnotě za nelegální ekonomiku, b.c., mld. Kč

Rok	Před revizí	Po revizi	Rozdíl	% HDP
1995	0,0	12,5	12,5	0,8
1996	4,6	14,3	9,8	0,6
1997	4,6	13,5	8,9	0,5
1998	4,6	13,7	9,2	0,5
1999	5,8	14,2	8,4	0,4
2000	5,8	14,0	8,2	0,4
2001	5,2	13,9	8,7	0,4
2002	4,7	13,8	9,1	0,4
2003	5,8	13,8	7,9	0,3
2004	5,8	13,7	7,9	0,3
2005	6,1	14,2	8,1	0,3
2006	5,3	16,6	11,3	0,4
2007	5,0	15,4	10,4	0,3
2008	4,3	19,5	15,2	0,4
2009	4,5	13,5	9,0	0,2

Individuální bytová výstavba.¹ Důvodem revize bylo zpřesnění a sjednocení metody výpočtu podle současného postupu, neboť dosavadní časová řada byla narušena několika změnami v metodě výpočtu a použitých zdrojích dat. Současný postup výpočtu bere v úvahu navýšení hodnoty rodinných domů přebíraných z výkazů STAV-7 o podhodnocení rozpočtovaných cen a absenci zisku a navýšení výdajů na novou výstavbu a rekonstrukci obydlí podle údajů z rodinných účtů. Celkový dopad revize individuální bytové výstavby na hrubý domácí produkt je v rozmezí 0,0 % až +0,2 %; viz tabulku 12.

Tabulka 12: Revize údajů za individuální bytovou výstavbu, b.c., mld. Kč

Rok	Hrubá přidaná hodnota před revizí	Hrubá přidaná hodnota po revizi	Rozdíl	% HDP
1995	2,9	3,1	0,2	0,0
1996	3,3	3,7	0,3	0,0
1997	3,6	4,4	0,7	0,0
1998	3,7	5,2	1,4	0,1
1999	3,7	6,1	2,4	0,1
2000	3,7	6,8	3,0	0,1
2001	3,7	6,8	3,1	0,1
2002	3,7	6,9	3,2	0,1
2003	4,9	7,3	2,4	0,1
2004	4,2	7,9	3,8	0,1
2005	4,4	9,0	4,6	0,2
2006	5,8	10,4	4,6	0,1
2007	8,1	12,6	4,5	0,1
2008	7,8	14,1	6,3	0,2
2009	10,0	11,3	1,3	0,0

Jednotky nepodléhající zjišťování. Informace za tyto jednotky jsou čerpány z daňových přiznání fyzických osob, kde jsou uváděny údaje o výši honorářů, příjmech umělců a sportovců, příjmech z pronájmů a ostatní příjmy. V rámci revize byly nově posouzeny příjmy podle § 10 Zákona o dani z příjmu (ostatní příjmy). Vymezení ostatních příjmů v DPFO odpovídá více jiným druhům příjmů než příjmům vztahujícím se k výrobním činnostem (např. příjmy z převodu vlastnictví, příjmy z převodů účasti ve společnostech, zděděná intelektuální vlastnická práva, získané alimenty,

¹⁾ **Individuální bytová výstavba** je podle konvence součástí nezjištěné ekonomiky. Spolu se zemědělským samozásobením a prací domácího personálu je zahrnována do typu N3, tj. mezi jednotky bez povinnosti registrace.

penze, výhry v loteriích a sázkách, ceny ve veřejných soutěžích). Celkový dopad revize za činnosti nepodléhající zjišťování na hrubý domácí produkt je v rozmezí -0,2 % až -0,8 %; viz tabulku 13.

Tabulka 13: Revize údajů o přidané hodnotě za jednotky nepodléhající zjišťování, b.c., mld. Kč

Rok	Před revizí	Po revizi	Rozdíl	% HDP
1995	13,3	7,3	-6,1	-0,4
1996	15,6	7,3	-8,2	-0,5
1997	18,5	7,4	-11,1	-0,6
1998	22,4	7,9	-14,5	-0,7
1999	26,1	9,1	-17,1	-0,8
2000	26,5	8,9	-17,7	-0,8
2001	21,9	9,3	-12,5	-0,5
2002	13,5	9,7	-3,8	-0,2
2003	15,4	10,3	-5,1	-0,2
2004	16,3	10,2	-6,1	-0,2
2005	16,9	10,3	-6,6	-0,2
2006	18,0	10,7	-7,2	-0,2
2007	18,5	11,0	-7,6	-0,2
2008	23,0	13,4	-9,6	-0,3
2009	23,0	14,9	-8,1	-0,2

Úmyslné zkreslování vykazovaných údajů. Důvodem revize dosud zahrnovaných odhadů je zlepšení metody odhadu, nyní založené na bilanci práce, a zlepšení a aktualizace opory pro odhady založené na novém průzkumu míry zkreslování vykazovaných údajů. Až do mimořádné revize byly využívány výsledky z průzkumů provedených v letech 1999 a 2002. S cílem zlepšit postupy odhadů byl v roce 2010 uskutečněn v rámci projektu Eurostatu nový průzkum. Z tohoto průzkumu byla získána také informace o podílu jednotek, které záměrně zkreslují data. Navíc, výsledky průzkumu byly nově aplikovány také na nefinanční podniky pod zahraniční kontrolou a odhadnuté nepřiznané příjmy byly přisouzeny zahraničním vlastníkům malých firem.

Ke změně došlo rovněž v metodě výpočtu zkreslení u malých podnikatelů (zahrnutých v sektoru domácností). Nová metoda odhadu je založena na porovnání produktivity práce fyzických osob-podnikatelů s podobnými malými podniky-právníckými osobami. Součástí nových modelových postupů je také odhad nepřiznané práce prováděný pomocí modelu bilance práce, která srovnává nabídku a poptávku po pracovní síle.

Celkový dopad revize za úmyslné zkreslování vykazovaných údajů na hrubý domácí produkt je v rozmezí +0,8 % až +3,1 %; viz tabulku 14.

Tabulka 14: Revize údajů o přidané hodnotě za úmyslné zkreslování vykazovaných údajů, b.c., mld. Kč

Rok	Před revizí	Po revizi	Rozdíl	% HDP
1995	82,6	127,6	45,0	3,1
1996	105,0	153,7	48,7	2,9
1997	99,2	151,7	52,6	2,9
1998	90,9	148,1	57,2	2,9
1999	94,6	155,3	60,6	2,9
2000	97,4	160,0	62,5	2,9
2001	103,0	172,2	69,2	2,9
2002	100,7	169,3	68,5	2,8
2003	108,1	161,1	52,9	2,1
2004	111,8	168,2	56,4	2,0
2005	111,2	179,6	68,4	2,3
2006	119,4	188,5	69,1	2,1
2007	131,4	190,7	59,2	1,7
2008	135,6	164,6	29,0	0,8
2009	155,1	212,8	57,7	1,6

Ostatní typy nezjištěné ekonomiky. V rámci revize bylo provedeno také zpřesnění postupů odhadu a způsobu zachycení soukromého používání služebních aut a spropitného. *Soukromé užívání služebních aut* bylo do revize zachycováno v národních účtech formou kapitalizace služby. Nově jsou odpovídající náklady na provoz aut v podniku přímo převáděny z mezispotřeby do konečné spotřeby domácností (přidanou hodnotu tato změna neovlivňuje). *Spropitné* bylo odhadováno s využitím stálé sazby pro celé období od roku 1995. V říjnu 2010 bylo provedeno speciální šetření, jehož výsledkem je úprava spropitného u všech dosud odhadovaných činností – restaurace, bary, taxíky, holiči a kadeřníci – a rozšířeno o některé jiné položky. Celkový dopad revize údajů za ostatní typy nezjištěné ekonomiky na hrubý domácí produkt je v rozmezí -0,0 % až +0,2 %; viz tabulku 15.

Tabulka 15: Revize údajů o přidané hodnotě za ostatní typy nezjištěné ekonomiky, b.c., mld. Kč

Rok	Před revizí	Po revizi	Rozdíl	% HDP
1995	2,3	4,6	2,3	0,2
1996	2,5	5,3	2,7	0,2
1997	2,6	5,7	3,1	0,2
1998	2,8	6,1	3,3	0,2
1999	3,1	6,5	3,5	0,2
2000	3,3	7,0	3,7	0,2
2001	3,4	7,1	3,8	0,2
2002	2,9	6,7	3,8	0,2
2003	2,9	6,7	3,8	0,1
2004	3,4	4,1	0,7	0,0
2005	5,0	4,6	-0,3	-0,0
2006	5,4	5,1	-0,2	-0,0
2007	6,1	5,6	-0,5	-0,0
2008	6,9	5,9	-1,0	-0,0
2009	7,0	7,1	0,1	0,0

Změny ve zdrojích dat a bilanční úpravy

Změny ve zdrojích dat. Bilancování komoditních, důchodových i finančních toků za roky 2004 až 2009 bylo významně ovlivněno zahrnutím změn v důležitých zdrojích dat: ve statistických zjišťováních a dopočtech u podnikatelských subjektů a v zachycení zahraničního obchodu (viz níže).

Změny **ročního statistického zjišťování podnikatelských sektorů** významně ovlivnily hlavní údajový zdroj pro sektory nefinančních podniků a finančních institucí. Došlo přitom ke kumulaci tří velkých zásahů do zjišťování a zpracování výsledků: (1) změn v dotaznících, (2) změn zařazení jednotek do odvětví a změny metod výběru a (3) změn v postupech dopočtů.

Změny v dotaznících. S cílem snížit zátěž respondentů a přitom zachovat či zvýšit kvalitu výsledku zjišťování došlo k výrazným změnám v dotaznících. Dodatečné informace z administrativních zdrojů umožnily zásadní změnu formy zjišťování, resp. adresnější strukturu dotazníků. Například podnik s vysokým počtem zaměstnanců, ale s nevýznamným dlouhodobým majetkem vyplňuje o majetku pouze zúženou mutaci. Ovšem taková změna ve zjišťování a následných dopočtech samozřejmě přinesly i změnu výsledků.

Změna zařazení jednotek do odvětví a změna metod výběru. Výběrové zjišťování za rok 2008 nepoužilo již původní klasifikaci odvětví OKEČ, nýbrž bylo založeno výhradně na nové klasifikaci CZ-NACE. U řady podniků bylo přitom zjištěno a opraveno špatné zatřídění. Obojí mělo také dopad do výsledků, hlavně pokud jde o třídění podle odvětví a komoditní strukturu.

Změny v postupech dopočtů. Nové metody dopočtů a imputací administrativních údajů získaných z MFČR byly poprvé uplatněny na zjišťování za rok 2008. Byly v podstatě testovány na tomto roce

a definitivně potvrzeny výsledky za rok 2009, tj. až v únoru 2011. Z tohoto důvodu definitivní sestava RNÚ za rok 2007, semidefinitivní sestava za rok 2008 a předběžná sestava za rok 2009 musely být sestaveny náhradními, nestandardními postupy (viz zveřejněné RNÚ v září 2010).

Proces bilancování komoditních toků v tabulkách dodávek a užití. Celá revize byla prováděna maximálně transparentně při zachování všech vnitřních vazeb mezi všemi částmi národních účtů. Za každý institucionální sektor byly sestaveny odvětvové tabulky a bilance (účty výroby a tvorby důchodů, účty pořízení nefinančních aktiv a rozvahy). Za všechny revidované roky byly sestaveny standardní tabulky dodávek a užití v nových klasifikacích odvětví CZ-NACE a produkce CZ-CPA (v rozměru 120 x 90). Závěrečné bilanční práce byly prováděny formou bilancování toků 90 skupin produktů v tabulkách dodávek a užití. Úpravy z důvodu bilanční nerovnováhy byly prováděny do všech složek na straně zdrojů i užití.

Závěrečným bilančním pracím v tabulkách dodávek a užití předcházela kontrola časových řad revidovaných údajů účtů výroby a tvorby důchodů, především vývoje produktivity práce a dalších poměrových ukazatelů za jednotlivá odvětví nové klasifikace.

Součástí závěrečných bilančních prací v tabulkách dodávek a užití byl i přepoččet do cen předchozího roku a následná kontrola vývoje produkce, mezispotřeby a přidané hodnoty ve stálých cenách.

Celkový dopad všech bilančních úprav na hrubý domácí produkt ze strany zdrojů, včetně promítnutí změn ze statistických zjišťování u podniků je v průměru zcela nevýznamný, nicméně v jednotlivých letech se pohybuje v rozmezí od -0,7 % do +1,3 %; viz tabulku 16.

Tabulka 16: Vliv změn ve zdrojích dat a bilanční úpravy, b.c., mld. Kč

Rok	Před revizí	Po revizi	Rozdíl	% HDP
1995	X	-4,1	-4,1	-0,3
1996	X	1,8	1,8	0,1
1997	X	-13,1	-13,1	-0,7
1998	X	4,3	4,3	0,2
1999	X	-4,9	-4,9	-0,2
2000	X	-12,9	-12,9	-0,6
2001	X	-4,4	-4,4	-0,2
2002	X	-5,1	-5,1	-0,2
2003	X	20,1	20,1	0,8
2004	X	18,9	18,9	0,7
2005	X	12,9	12,9	0,4
2006	X	1,0	1,0	0,0
2007	X	18,8	18,8	0,5
2008	X	46,7	46,7	1,3
2009	X	2,3	2,3	0,1

2. Změny na straně užití HDP

2.1. Souhrnné výsledky změn

Souhrnné dopady všech změn do jednotlivých složek užití HDP jsou za všechny revidované roky zachyceny v tabulce 17. Důvody a struktura těchto změn jsou podrobně rozebrány v části 2.2.

Tabulka 17: Revize složek užití HDP, b.c., mld. Kč

	1995	1996	1997	1998	1999	2000	2001	2002	2003	2004	2005	2006	2007	2008	2009
Dosud publikované údaje															
KS domácností	736,1	862,2	960,3	1 037,2	1 086,8	1 134,7	1 206,9	1 248,1	1 317,4	1 399,2	1 442,7	1 537,2	1 659,6	1 804,2	1 804,3
KS vlády	306,3	340,4	379,3	399,7	440,6	460,9	496,7	549,5	603,2	621,6	658,5	687,0	717,0	752,8	799,0
KS NISD	9,9	11,9	13,4	14,4	13,9	14,5	13,4	14,3	15,0	17,7	21,8	24,6	28,0	30,3	32,6
THFK	461,8	540,4	542,1	562,4	562,3	612,5	659,3	677,8	687,5	727,2	741,9	796,3	890,3	883,2	814,0
Zásoby+cennosti	15,9	26,7	9,7	4,5	1,5	32,6	34,8	26,2	12,8	47,2	24,3	66,9	64,8	50,5	-25,6
Vývoz	744,1	823,6	943,5	1 082,6	1 153,9	1 387,4	1 537,2	1 484,1	1 592,2	1 974,5	2 154,6	2 462,4	2 830,3	2 844,0	2 507,0
Dovoz	807,6	921,9	1 037,3	1 104,3	1 178,2	1 453,5	1 596,0	1 535,5	1 651,0	1 972,6	2 059,9	2 352,1	2 654,5	2 676,0	2 305,5
Saldo V a D	-63,5	-98,3	-93,8	-21,7	-24,3	-66,1	-58,8	-51,4	-58,8	1,9	94,7	110,3	175,8	168,0	201,5
HDP	1 466,5	1 683,3	1 811,1	1 996,5	2 080,8	2 189,2	2 352,2	2 464,4	2 577,1	2 814,8	2 983,9	3 222,4	3 535,5	3 689,0	3 625,9
Revidované údaje															
KS domácností	776,7	901,5	997,7	1 068,3	1 114,8	1 162,8	1 246,1	1 301,2	1 367,3	1 460,7	1 515,7	1 604,5	1 719,7	1 856,7	1 852,5
KS vlády	308,7	343,0	383,3	399,4	440,1	460,1	498,1	557,2	610,1	630,1	667,5	694,0	725,9	759,4	809,6
KS NISD	11,0	13,2	15,0	15,8	15,1	16,0	14,9	15,7	15,9	18,6	21,9	24,7	28,1	26,6	27,3
THFK	482,6	564,3	564,6	587,4	593,7	652,3	695,1	707,0	720,7	759,3	804,6	860,2	989,6	1 031,2	927,5
Zásoby+cennosti	10,3	30,6	9,9	1,2	-2,8	27,0	31,4	16,3	6,5	34,8	21,3	68,2	101,9	82,6	-29,1
Vývoz	741,7	823,9	943,5	1 083,6	1 153,1	1 391,6	1 543,0	1 489,6	1 598,9	1 858,0	2 025,9	2 268,6	2 526,6	2 508,1	2 257,0
Dovoz	797,2	914,9	1 029,1	1 094,1	1 165,0	1 440,2	1 580,0	1 519,5	1 631,2	1 832,3	1 940,7	2 167,6	2 429,2	2 416,2	2 105,5
Saldo V a D	-55,6	-91,0	-85,6	-10,5	-11,9	-48,6	-37,1	-29,9	-32,3	25,7	85,1	101,0	97,4	92,0	151,5
HDP	1 533,7	1 761,6	1 884,9	2 061,6	2 149,0	2 269,7	2 448,6	2 567,5	2 688,1	2 929,2	3 116,1	3 352,6	3 662,6	3 848,4	3 739,2
Revize															
KS domácností	40,6	39,3	37,4	31,0	28,0	28,1	39,2	53,1	49,9	61,5	73,0	67,2	60,1	52,5	48,1
KS vlády	2,4	2,5	3,9	-0,3	-0,5	-0,8	1,5	7,7	6,9	8,5	9,0	7,1	8,8	6,6	10,6
KS NISD	1,1	1,3	1,6	1,4	1,2	1,5	1,5	1,4	0,9	0,9	0,1	0,1	0,1	-3,8	-5,3
THFK	20,7	23,9	22,4	25,0	31,5	39,8	35,8	29,2	33,2	32,1	62,7	63,8	99,3	148,0	113,4
Zásoby+cennosti	-5,6	3,9	0,2	-3,3	-4,3	-5,7	-3,3	-9,8	-6,3	-12,4	-3,1	1,3	37,1	32,2	-3,5
Vývoz	-2,4	0,3	0,0	1,0	-0,9	4,3	5,8	5,5	6,8	-116,5	-128,8	-193,9	-303,7	-335,9	-250,0
Dovoz	-10,3	-7,0	-8,2	-10,2	-13,2	-13,3	-16,0	-16,0	-19,7	-140,3	-119,2	-184,5	-225,4	-259,8	-199,9
Saldo V a D	7,9	7,3	8,2	11,2	12,4	17,5	21,7	21,5	26,5	23,8	-9,6	-9,3	-78,4	-76,0	-50,0
HDP	67,2	78,3	73,8	65,1	68,2	80,5	96,3	103,1	111,0	114,4	132,2	130,2	127,1	159,4	113,4

[KS = výdaje na konečnou spotřebu]

Tabulka 18: Revize jednotlivých složek užití HDP, indexy fyzického objemu (%)

	1996	1997	1998	1999	2000	2001	2002	2003	2004	2005	2006	2007	2008	2009
Dosud publikované údaje														
KS celkem	105,7	102,4	99,0	103,0	101,1	102,6	103,5	106,3	100,9	102,6	103,9	103,6	102,8	100,6
KS domácností	108,4	102,2	99,2	102,8	101,3	102,3	102,2	106,0	102,9	102,5	105,0	104,9	103,6	99,7
THK celkem	111,6	91,6	97,9	96,5	110,6	106,6	104,6	98,6	109,1	99,2	109,6	109,4	97,2	84,2
THFK	109,9	94,3	99,1	96,7	105,1	106,6	105,1	100,4	103,9	101,8	106,0	110,8	98,5	92,1
Vývoz	105,5	108,4	110,4	105,4	116,5	111,2	102,1	107,2	120,7	111,6	115,8	115,0	106,0	89,2
Dovoz	112,1	106,9	108,3	104,9	116,3	112,8	105,0	108,0	117,9	105,0	114,3	114,3	104,7	89,4
Revidované údaje														
KS celkem	105,0	102,1	98,3	102,8	100,7	103,4	104,5	105,5	101,3	102,7	102,9	103,1	102,3	100,8
KS domácností	107,4	101,6	98,7	102,3	100,9	103,3	103,1	105,3	103,2	102,9	104,3	104,1	103,0	99,6
THK celkem	112,7	89,9	97,0	97,7	111,4	104,9	101,5	99,1	106,8	104,3	110,2	115,5	101,9	79,2
THFK	109,1	93,5	99,0	97,9	106,5	104,5	103,8	100,6	103,0	106,0	105,8	113,2	104,1	88,5
Vývoz	106,5	109,7	111,6	105,7	117,3	111,6	102,4	107,6	113,7	111,8	114,0	111,3	103,9	90,0
Dovoz	112,0	106,6	107,1	105,0	116,0	112,5	104,7	107,4	110,1	106,1	111,0	112,9	102,7	88,3
Revize														
KS celkem	-0,7	-0,4	-0,7	-0,2	-0,4	0,8	1,0	-0,9	0,3	0,0	-1,0	-0,6	-0,5	0,2
KS domácností	-1,1	-0,6	-0,5	-0,5	-0,4	1,0	0,9	-0,7	0,3	0,4	-0,7	-0,8	-0,6	-0,1
THK celkem	1,1	-1,7	-0,9	1,2	0,8	-1,7	-3,2	0,6	-2,3	5,1	0,5	6,1	4,7	-5,0
THFK	-0,8	-0,8	-0,1	1,2	1,4	-2,1	-1,3	0,2	-1,0	4,3	-0,2	2,4	5,6	-3,6
Vývoz	1,0	1,2	1,2	0,3	0,7	0,4	0,3	0,4	-7,1	0,2	-1,8	-3,7	-2,1	0,7
Dovoz	0,0	-0,3	-1,3	0,0	-0,2	-0,3	-0,3	-0,5	-7,8	1,2	-3,3	-1,3	-2,0	-1,0

Zatímco dopady revize na trendy vývoje HDP v úhrnu jsou minimální, změny trendů vývoje jednotlivých složek jeho užití jsou relativně významné, zejména u tvorby hrubého kapitálu, dovozu a vývozu. Tabulka 18 ukazuje, že trendy vývoje těchto ukazatelů doznávají změny zejména za roky 2007 až 2009. Zde je však nutné přihlídnout k souběhu mimořádné revize s revizí běžnou, resp. k ročnímu odkladu zveřejnění změn ve zdrojových datech ze zjišťování u podniků a ze zahraničního obchodu.

2.2. Revize jednotlivých složek užití HDP

Výdaje na konečnou spotřebu domácností

Nejvýznamnější změny ve výdajích na konečnou spotřebu domácností jsou důsledkem zlepšení metod odhadů na straně zdrojů, resp. odhadu imputovaného nájemného a zachycení spotřeby drog. Změny v alokaci užití FISIM měly významný dopad na spotřebu domácností především v letech 1997 až 1999. Celkový dopad všech změn zvyšuje hladinu výdajů na konečnou spotřebu domácností o 2,5 % až 5,5 %

Celkový dopad všech změn ovlivnil také trend vývoje výdajů na konečnou spotřebu domácností, a to v rozmezí od -1,1 p.b. do +1,0 p.b.

Tabulka 19: Výdaje na konečnou spotřebu domácností, mlđ. Kč

Rok	1995	1996	1997	1998	1999	2000	2001	2002	2003	2004	2005	2006	2007	2008	2009
BC před revizí	736,1	862,2	960,3	1 037,2	1 086,8	1 134,7	1 206,9	1 248,9	1 318,3	1 399,2	1 442,7	1 537,2	1 659,6	1 804,2	1 804,3
BC po revizí	776,7	901,5	997,7	1 068,3	1 114,8	1 162,8	1 246,1	1 301,2	1 367,3	1 460,7	1 515,7	1 604,5	1 719,7	1 856,7	1 852,5
Rozdíl	40,6	39,3	37,4	31,0	28,0	28,1	39,2	52,4	49,0	61,5	73,0	67,2	60,1	52,5	48,1
<i>Prostituce</i>	1,2	1,3	1,2	1,3	0,0	0,0	0,0	-0,3	0,5	0,6	0,8	0,0	0,0	0,0	0,0
<i>Narkotika</i>	6,8	6,7	6,8	6,8	6,9	6,8	6,7	6,6	6,6	6,9	7,6	8,4	9,1	10,1	10,2
<i>Tabák</i>	0,0	0,0	0,4	0,5	0,0	0,2	0,1	0,2	0,0	0,5	0,3	0,0	0,2	0,2	1,0
<i>FISIM</i>	0,1	3,1	8,4	-8,7	-16,5	-4,0	-0,1	-5,1	-5,4	-5,7	-2,2	-1,8	-0,4	-0,3	0,1
<i>Imput. nájemné</i>	13,1	13,8	15,4	18,8	21,8	24,5	26,7	30,5	35,6	33,8	38,7	41,1	46,1	56,6	73,5
<i>Bilanční úpravy</i>	19,5	14,3	5,2	12,4	15,9	0,7	5,7	20,3	11,8	25,4	27,9	19,5	5,2	-14,1	-36,7
% změny	5,5	4,6	3,9	3,0	2,6	2,5	3,2	4,2	3,7	4,4	5,1	4,4	3,6	2,9	2,7
SC 2005 (po revizí)	1 230,8	1 250,2	1 233,8	1 261,6	1 273,0	1 315,4	1 356,3	1 427,7	1 472,7	1 515,7	1 581,0	1 646,0	1 695,4	1 688,5	
IFO po revizí (%)	107,4	101,6	98,7	102,3	100,9	103,3	103,1	105,3	103,2	102,9	104,3	104,1	103,0	99,6	
IFO před revizí (%)	108,4	102,2	99,2	102,8	101,3	102,3	102,2	106,0	102,9	102,5	105,0	104,9	103,6	99,7	
Rozdíl (p.b.)		-1,1	-0,6	-0,5	-0,5	-0,4	1,0	0,9	-0,7	0,3	0,4	-0,7	-0,8	-0,6	-0,1

[BC = běžné ceny, SC = stálé ceny, IFO = index fyzického objemu, předchozí rok = 100]

Tvorba hrubého fixního kapitálu

Nejvýznamnější změny ve tvorbě hrubého fixního kapitálu souvisejí se zlepšením metod odhadu individuální bytové výstavby (viz výše) a kapitalizací softwaru vyráběného ve vlastní režii (viz výše). Největší změny jsou však odvozeny z bilancování toků komodit v tabulkách dodávek a užití. U některých komodit je THFK v podstatě odvozena z tohoto bilancování, neboť údaje ze zjišťování jsou obvykle systematicky podhodnocovány. Revize zahraničního obchodu od roku 2005, resp. výpadek čistého vývozu investičních produktů měla dopad na nárůst THFK. Výrazné navýšení THFK v posledních letech revize vyplývá nejen z nemožnosti jinak vybilancovat toky investičních komodit, ale bylo jasně naznačeno i z revidovaných zpracování statistických výkazů za podnikatelskou sféru.

Celkový dopad těchto změn zvyšuje hladinu THFK o 4,1 % až 8,5 % v letech 1995 až 2006, a v letech 2007 až 2009 z důvodu promítnutí revidovaných výstupů ze statistických zjišťování o více než 10 %. Z obdobných důvodů ovlivnil také celkový trend vývoje v rozmezí od -3,6 p.b. do +5,6 p.b.; viz tabulku 20.

Tabulka 20: Tvorba hrubého fixního kapitálu, mld. Kč

Rok	1995	1996	1997	1998	1999	2000	2001	2002	2003	2004	2005	2006	2007	2008	2009
BC před revizí	461,8	540,4	542,1	562,4	562,3	612,5	659,3	677,8	687,5	727,2	741,9	796,3	890,3	883,2	814,0
BC po revizi	482,6	564,3	564,6	587,4	593,7	652,3	695,1	707,0	720,7	759,3	804,6	860,2	989,6	1 031,2	927,5
Rozdíl	20,7	23,9	22,4	25,0	31,5	39,8	35,8	29,2	33,2	32,1	62,7	63,8	99,3	148,0	113,4
IBV	-1,7	-2,0	-1,0	2,6	6,1	9,5	7,9	7,1	10,3	11,6	17,9	23,2	-14,0	0,2	6,5
Kapitalizace SW	2,0	3,2	3,9	3,8	3,8	4,5	4,7	4,1	5,8	5,3	6,7	7,4	8,8	11,3	12,5
Bilanční kor.	20,4	22,7	19,5	18,6	21,6	25,8	23,1	18,0	17,1	15,3	38,1	33,2	104,5	136,5	94,4
% změny	4,5	4,4	4,1	4,4	5,6	6,5	5,4	4,3	4,8	4,4	8,5	8,0	11,2	16,8	13,9
SC 2005 (po revizi)	0,0	699,6	654,1	647,5	634,2	675,4	705,4	732,6	736,9	758,8	804,6	851,3	963,9	1 003,5	888,2
IFO před revizí (%)		109,9	94,3	99,1	96,7	105,1	106,6	105,1	100,4	103,9	101,8	106,0	110,8	98,5	92,1
IFO po revizi (%)		109,1	93,5	99,0	97,9	106,5	104,5	103,8	100,6	103,0	106,0	105,8	113,2	104,1	88,5
Rozdíl (p.b.)		-0,8	-0,8	-0,1	1,2	1,4	-2,1	-1,3	0,2	-1,0	4,3	-0,2	2,4	5,6	-3,6

Vývoz a dovoz zboží a služeb

Změny ve vývozu a dovozu zboží a služeb mají dvojí charakter: (1) změny související se vstupem ČR do EU a přechodem na nový systém sběru dat statistiky zahraničního obchodu intrastat a extrastat a (2) změny metodiky zahrnující celou časovou řadu (pašování, nákupy cizinců, dopravní služby, ostatní služby, fiktivní jednotky a „merchanting“).

Národní pojetí dovozu a vývozu zboží. V souvislosti s možností nerezidentů registrovat se na území ČR k DPH na jedné straně a principy sběru dat prostřednictvím statistiky zahraničního obchodu na straně druhé, bylo nutné přistoupit k vyčíslování národního pojetí vývozu a dovozu zboží. Definice vývozu a dovozu ve statistice zahraničního obchodu se opírá o moment překročení hranice státu, zatímco definice v národních účtech a platební bilanci vychází z principu změny vlastnictví. Přestože zahraniční subjekty registrované k DPH nejsou českými rezidenty, vyplňují podle příslušných nařízení EU hlášení intrastatu a extrastatu. Jimi deklarovaný vývoz a dovoz je proto ve statistice zahraničního obchodu zachycen, není však součástí české ekonomiky a nemůže být proto zachycován v národních účtech ani v platební bilanci. Jedná se o nový jev, jehož význam se vzhledem k otevřenosti české ekonomiky a její geografické poloze v minulých letech dramaticky zvyšoval. V současné době je tento jev řešen na celoevropské úrovni.

Pašování alkoholu, cigaret, drog, porušování autorských práv a ilegální dovoz pohonných hmot.

Odhady pašování provedl ČSÚ v rámci řešení grantu poskytnutého Eurostatem. Ve spolupráci s ČNB byly vyloučeny duplicity v již zachycovaném cestovním ruchu (pašování alkoholu). Dosud publikované údaje o cestovním ruchu byly navýšeny o pašování cigaret, drog a pohonných hmot a o nepřiznaný resp. podhodnocený dovoz textilu a obuvi.

Nákupy cizinců. V rámci řešení grantu poskytnutého Eurostatem byly komplexně řešeny příjmy a výdaje lidí pracujících v zahraničí, včetně transferů peněžních prostředků do zemí jejich původu (remittance).

Dopravní služby. Revize zahrnuje především zlepšení metodiky zachycení pohybu zboží, kde dochází k oddělení dopravních nákladů od ceny zboží na vývozu (FOB) a k dvojímu zachycení dovozu zboží (FOB i CIF). V sektorových účtech a v platební bilanci je vývoz i dovoz zachycen v cenách FOB, zatímco v tabulkách dodávek a užití je vývoz zachycen v cenách FOB a dovoz v cenách CIF (včetně dopravy). V souvislosti se zpřesněním zachycení CIF/FOB bylo řešeno i zachycení ostatních dopravních služeb.

Ostatní služby. Jedná se především o změny ve zjišťování dovozu a vývozu služeb, resp. o zahrnutí dupočtů na non-response.

Fiktivní jednotky představují cizince-fyzické osoby vlastníci budovy v ČR využívané pro bydlení. Jedná se o vývoz imputovaného nájemného.

„Merchanting“ představuje saldo obchodování se zbožím mezi nerezidenty a rezidenty skutečně na jednom ekonomickém území. Jedná se například o nákupy pohonných hmot na území ČR zahraniční mateřskou společností (nerezidentem) s následným prodejem jejich českým dcerám.

Celkový, vzájemně kompenzovaný, dopad všech změn snižuje hodnotu vývozu od 0,2 % až po 12,8 % a dovozu od 1,3 % až po 10,8 %. Revize vývozu a dovozu zboží a služeb má velký dopad na saldo v rozsahu od + 26,5 mld. Kč do -78,4 mld. Kč.

Tabulka 21: Vývoz a dovoz zboží a služeb, b.c., mld.Kč

Rok	1995	1996	1997	1998	1999	2000	2001	2002	2003	2004	2005	2006	2007	2008	2009
Vývoz															
BC před revizí	744,1	823,6	943,5	1 082,6	1 153,9	1 387,4	1 537,2	1 484,1	1 592,2	1 974,5	2 154,6	2 462,4	2 830,3	2 844,0	2 507,0
BC po revizí	737,4	819,3	938,0	1 077,2	1 146,1	1 383,0	1 533,2	1 480,0	1 588,4	1 844,8	2 007,8	2 245,4	2 498,5	2 480,2	2 233,0
Rozdíl	-6,7	-4,3	-5,4	-5,4	-7,8	-4,4	-4,0	-4,1	-3,8	-129,7	-146,8	-217,0	-331,9	-363,8	-274,0
<i>zboží (národní princip)</i>	0,0	0,0	0,0	0,0	0,0	0,0	0,0	0,0	0,0	-126,5	-148,8	-215,5	-327,1	-357,9	-232,3
<i>nelegální obchod</i>	0,1	0,1	0,1	0,1	0,1	0,0	0,0	0,0	0,0	0,1	0,1	0,3	0,2	0,7	0,3
<i>cestovní ruch</i>	0,3	0,0	-0,6	-0,6	0,0	-1,1	-1,7	-1,5	-1,7	-1,8	3,7	8,2	5,8	10,7	10,2
<i>dopravní služby</i>	-7,0	-4,4	-4,9	-4,9	-8,0	-3,3	-2,3	-2,7	-2,5	-0,7	-5,5	-6,9	-9,6	-12,9	-17,9
<i>ostatní služby</i>	0,0	0,0	0,0	0,0	0,0	0,0	0,0	0,0	0,0	-1,1	3,5	3,9	7,4	2,7	-25,0
<i>fiktivní jednotky</i>	0,0	0,0	0,0	0,0	0,0	0,0	0,0	0,0	0,3	0,3	0,4	0,4	0,5	0,7	0,7
<i>"merchanting"</i>	0,0	0,0	0,0	0,0	0,0	0,0	0,0	0,0	0,0	0,0	-0,1	-7,5	-9,1	-7,8	-9,9
% změny	-0,9	-0,5	-0,6	-0,5	-0,7	-0,3	-0,3	-0,3	-0,2	-6,6	-6,8	-8,8	-11,7	-12,8	-10,9
Dovoz															
BC před revizí	807,6	921,9	1 037,3	1 104,3	1 178,2	1 453,5	1 596,0	1 535,5	1 651,0	1 972,6	2 059,9	2 352,1	2 654,5	2 676,0	2 305,5
BC po revizí	793,0	910,3	1 023,7	1 087,7	1 158,0	1 431,6	1 570,3	1 509,8	1 620,7	1 819,1	1 922,7	2 144,4	2 401,0	2 388,3	2 081,5
Rozdíl	-14,6	-11,6	-13,6	-16,6	-20,2	-21,9	-25,7	-25,6	-30,3	-153,5	-137,3	-207,7	-253,5	-287,7	-224,0
<i>zboží (národní princip)</i>	-11,6	-12,5	-14,8	-17,5	-19,0	-23,5	-26,6	-26,2	-28,7	-147,3	-140,1	-212,8	-256,3	-283,9	-156,7
<i>nelegální obchod</i>	3,4	4,9	4,3	4,3	4,2	4,1	3,3	2,6	1,7	2,0	2,1	3,4	3,1	3,8	4,0
<i>cestovní ruch</i>	0,0	0,0	0,0	0,0	0,0	0,0	0,0	0,0	0,0	0,0	0,0	0,0	-1,2	0,0	0,0
<i>dopravní služby</i>	-6,3	-4,1	-3,1	-3,5	-5,4	-2,5	-2,5	-2,0	-3,3	-7,9	-2,5	-1,8	-2,3	-3,0	-10,7
<i>ostatní služby</i>	0,0	0,0	0,0	0,0	0,0	0,0	0,0	0,0	0,0	-0,3	3,2	3,5	3,2	-4,6	-60,6
<i>fiktivní jednotky</i>	0,0	0,0	0,0	0,0	0,0	0,0	0,0	0,0	0,0	0,0	0,0	0,0	0,0	0,0	0,0
<i>"merchanting"</i>	0,0	0,0	0,0	0,0	0,0	0,0	0,0	0,0	0,0	0,0	0,0	0,0	0,0	0,0	0,0
% změny	-1,8	-1,3	-1,3	-1,5	-1,7	-1,5	-1,6	-1,7	-1,8	-7,8	-6,7	-8,8	-9,5	-10,8	-9,7
Saldo															
BC před revizí	-63,5	-98,3	-93,8	-21,7	-24,3	-66,1	-58,8	-51,4	-58,8	1,9	94,7	110,3	175,8	168,0	201,5
BC po revizí	-55,6	-91,0	-85,6	-10,5	-11,9	-48,6	-37,1	-29,9	-32,3	25,7	85,1	101,0	97,4	92,0	151,5
Rozdíl	7,9	7,3	8,2	11,2	12,4	17,5	21,7	21,5	26,5	23,8	-9,6	-9,3	-78,4	-76,0	-50,0
<i>zboží (národní princip)</i>	11,6	12,5	14,8	17,5	19,0	23,5	26,6	26,2	28,7	20,7	-8,7	-2,7	-70,8	-74,0	-75,6
<i>nelegální obchod</i>	-3,3	-4,8	-4,2	-4,2	-4,1	-4,0	-3,3	-2,5	-1,7	-1,9	-2,1	-3,1	-2,9	-3,0	-3,8
<i>cestovní ruch</i>	0,3	0,0	-0,6	-0,6	0,0	-1,1	-1,7	-1,5	-1,7	-1,8	3,7	8,2	7,0	10,8	10,2
<i>dopravní služby</i>	-0,7	-0,4	-1,8	-1,5	-2,6	-0,8	0,1	-0,8	0,8	7,2	-3,0	-5,1	-7,2	-9,9	-7,2
<i>ostatní služby</i>	0,0	0,0	0,0	0,0	0,0	0,0	0,0	0,0	0,0	-0,8	0,3	0,4	4,2	7,3	35,5
<i>fiktivní jednotky</i>	0,0	0,0	0,0	0,0	0,0	0,0	0,0	0,0	0,3	0,3	0,4	0,4	0,5	0,7	0,7
<i>"merchanting"</i>	0,0	0,0	0,0	0,0	0,0	0,0	0,0	0,0	0,0	0,0	-0,1	-7,5	-9,1	-7,8	-9,9

3. Revize rozdělovacích transakcí a vztahu k zahraničí

Mimořádná revize národních účtů spolu s běžnou revizí (za roky 2009 a 2010) měly velký dopad také na rozdělovací transakce. Ovlivnily tak i hladinu dalších významných makroekonomických ukazatelů, jako jsou národní důchod, disponibilní důchod, národní úspory, čisté půjčky/výpůjčky a celý vztah české ekonomiky ke zbytku světa, zejména saldo běžných transakcí s nerezidenty a výslednou čistou finanční pozici České republiky vůči nerezidentům. Revize se dotýká i reálného vývoje těchto makroekonomických ukazatelů.

3.1. Národní důchod, Disponibilní důchod, Úspory a Čisté půjčky/výpůjčky

Rámcová výše dopadu revize na hrubý národní důchod, hrubý disponibilní důchod, národní úspory a čisté půjčky/výpůjčky za celou českou ekonomiku je za jednotlivé roky zachycena v tabulce 22.

Hrubý národní důchod (HND). Hladina dosud publikovaného HND je v důsledku mimořádné revize navýšena v průměru o 4,4 %, v jednotlivých letech od 2,3 % do 5,2 %. Kromě dopadů jednotlivých změn ovlivňujících i výši HDP (viz výše) je změna hladiny HND způsobena revizí prvotních důchodů tekoucích do/ze zahraničí, zejména revizí náhrad zaměstnancům placených nerezidentům a revizí důchodů z vlastnictví placených nerezidentům.

Tabulka 22: Národní důchod, Disponibilní důchod, Úspory a Čisté půjčky/výpůjčky, b.c., mld.Kč

	1995	1996	1997	1998	1999	2000	2001	2002	2003	2004	2005	2006	2007	2008	2009	2010
Hrubý národní důchod																
Před revizí	1463,5	1660,0	1782,9	1959,3	2031,7	2139,7	2273,2	2352,1	2466,1	2660,1	2849,9	3062,3	3288,2	3522,7	3411,3	3427,0
Po revizí	1534,3	1746,5	1867,7	2039,1	2114,3	2230,7	2380,1	2472,3	2594,5	2790,2	2984,7	3180,4	3401,2	3668,0	3488,8	3521,0
Rozdíl	70,8	86,4	84,9	79,8	82,6	91,0	106,9	120,2	128,4	130,1	134,8	118,0	113,1	145,3	77,4	94,1
<i>vlivem: revize HDP</i>	67,2	78,3	73,8	65,1	68,2	80,5	96,3	103,1	111,0	114,4	132,2	130,2	127,1	159,4	113,4	
<i>náhrady zaměstnancům přijaté ze zahraničí</i>	-0,4	-0,8	-0,8	-0,7	-0,7	-0,8	-1,2	-1,4	-1,3	-0,6	0,8	1,2	1,1	1,5	4,7	
<i>náhrady zaměstnancům placené do zahraničí</i>	-9,3	-15,1	-18,6	-23,5	-23,6	-20,7	-23,2	-28,0	-28,3	-28,1	-14,3	-1,1	-0,3	1,5	2,0	
<i>důchod z vlastnictví placený do zahraničí</i>	5,3	6,2	6,8	8,1	8,4	9,4	11,5	10,8	11,0	11,9	12,5	14,6	15,7	14,6	38,4	
% změny	4,8	5,2	4,8	4,1	4,1	4,3	4,7	5,1	5,2	4,9	4,7	3,9	3,4	4,1	2,3	2,7
Hrubý disponibilní důchod																
Před revizí	1477,1	1669,5	1794,1	1976,8	2053,4	2152,6	2287,4	2365,1	2467,8	2658,5	2837,1	3044,2	3267,9	3490,9	3380,2	3407,6
Po revizí	1534,7	1747,9	1866,0	2037,8	2112,9	2228,6	2377,1	2469,4	2582,5	2783,4	2969,0	3163,8	3377,5	3643,9	3462,2	3490,2
Rozdíl	57,6	78,4	71,9	61,0	59,5	76,0	89,7	104,3	114,6	125,0	131,9	119,6	109,6	153,0	82,0	82,6
<i>vlivem: revize HND</i>	70,8	86,4	84,9	79,8	82,6	91,0	106,9	120,2	128,4	130,1	134,8	118,0	113,1	145,3	77,4	
<i>běžných transferů ze zahraničí</i>	-12,4	-11,6	-19,0	-25,3	-35,5	-22,4	-19,4	-14,4	-12,3	-10,8	-8,4	-3,2	-8,1	-4,5	-2,6	
<i>běžných transferů do zahraničí</i>	0,8	-3,5	-6,1	-6,5	-12,4	-7,4	-2,3	1,5	1,5	-5,7	-5,5	-4,8	-4,6	-12,2	-7,1	
% změny	3,9	4,7	4,0	3,1	2,9	3,5	3,9	4,4	4,6	4,7	4,6	3,9	3,4	4,4	2,4	2,4
Hrubé národní úspory																
Před revizí	424,8	454,9	441,0	525,5	512,1	542,4	570,4	553,3	532,2	620,0	714,2	795,4	863,4	903,5	744,3	743,5
Po revizí	438,3	490,1	470,0	554,4	542,8	589,6	618,0	595,3	589,2	674,1	763,9	840,6	903,9	1001,2	772,8	782,6
Rozdíl	13,5	35,2	29,0	28,9	30,8	47,2	47,6	42,1	57,0	54,1	49,7	45,2	40,6	97,7	28,5	39,0
% změny	3,2	7,7	6,6	5,5	6,0	8,7	8,3	7,6	10,7	8,7	7,0	5,7	4,7	10,8	3,8	5,3
Čisté půjčky/výpůjčky																
Před revizí	-53,3	-116,2	-104,2	-42,2	-52,7	-103,3	-120,5	-116,4	-163,6	-151,9	-67,5	-53,2	-72,2	9,7	23,3	-5,8
Po revizí	-55,0	-108,8	-97,9	-35,0	-49,1	-90,1	-105,1	-93,6	-133,4	-117,4	-76,0	-71,5	-165,4	-76,1	-47,8	-86,6
Rozdíl	-1,6	7,4	6,3	7,2	3,6	13,2	15,4	22,8	30,2	34,5	-8,4	-18,3	-93,2	-85,8	-71,1	-80,8

Náhrady zaměstnancům placené do zahraničí. Změny v jednotlivých letech dosáhly od -23,6 mld. Kč do +2,0 mld. Kč. Mezinárodní migrace lidí za prací má stále větší makroekonomické dopady. Po ztrátě přímých informací z platební bilance je kvantifikace tohoto jevu postupně zlepšována. V rámci projektu „Zlepšení odhadu remitencí z České republiky do zemí původu“ realizoval ČSÚ ve spolupráci

se Sociologickým ústavem Akademie věd v letech 2010 až 2011 rozsáhlý průzkum mezi cizinci žijícími v České republice. Hlavním důvodem tak významné změny v náhradách zaměstnancům placených do zahraničí však nejsou jen výsledky projektu, nýbrž také změněné počty zahraničních pracovníků. Do roku 2005 byla většina cizinců pracujících v České republice dlouhodobě považována za nerezidenty a jejich platy jako náhrady placené do zahraničí. Nyní jsou cizinci pracující v ČR důsledně rozdělováni podle délky pobytu na rezidenty a nerezidenty. Domů zasílané peníze jsou pak zachycovány buď jako prvotní důchody (nerezidenti zasílají část své náhrady zaměstnanců příslušníkům své domácnosti) nebo jako druhotné důchody (remitence zasílané jako běžné transfery rezidenty do země jejich původu).

Revize **důchodů z vlastnictví** placených nerezidentům byla provedena ze dvou důvodů: (1) běžná revize regulérně zjišťovaných prvotních důchodů do zahraničí procházející Platební bilancí a (2) zatajené transfery do zahraničí neprocházející Platební bilancí.

Běžná revize **zjištěných prvotních důchodů (dividend, reinvestovaných zisků a úroků)** do zahraničí je prováděna regulérně Českou národní bankou na základě dodatečných, resp. zpřesněných informací. Změna se nyní týká pouze roku 2009, činila +20,6 mld. Kč.

Nezachycené transfery důchodu z vlastnictví do zahraničí souvisí s odhadem úmyslného zkreslování vykazovaných údajů u malých firem pod zahraniční kontrolou. Jsou odhadnuty ve výši jimi nepřiznaného hrubého provozního přebytku (viz výše N6 v části 1.2).

Hrubý disponibilní důchod (HDD). Dopad revize na hrubý disponibilní důchod (HDD) je v rozmezí od 2,4 % do 4,7 % dosud publikované výše. Některé z korekcí do prvotních důchodů jsou vykompenzovány druhotnými důchody do/ze zahraničí, např. náhrady zaměstnancům placené nerezidentům s položkou remitence, která je zachycena jako druhotný běžný transfer od rezidentů nerezidentům (jako součást ostatních běžných transferů). Významná změna nastala i revizí metody aktualizace daně z příjmu.

Revize metody aktualizace daně z příjmu. Aktualizace daně z příjmu je založena na metodě časového posunu daňových příjmů do období, kdy zdaňovaná činnost byla provedena. Dosavadní způsob aktualizace zahrnoval vybrané částky v daném roce a částky zaplacené v roce následujícím, které se vztahovaly k předchozímu roku (tj. z tzv. vypořádání daně z příjmu). Z rozhodnutí Eurostatu, aktualizované daňové příjmy zahrnují vybrané částky v daném roce snížené o vybrané daně v období leden až srpen (z vypořádání předchozího roku) a zvýšené o vybrané částky v roce následujícím v období leden až srpen (vypořádání daní předchozího roku).

3.2. Reálné důchody

Dopady změn na trendy vývoje hrubého národního důchodu, hrubého disponibilního důchodu i hrubých národních úspor jsou v průměru minimální. Průměrné meziroční indexy fyzického objemu HND se snížily o 0,3 p.b.; odlišnosti v jednotlivých letech jsou však výraznější, od -1,9 p.b. v roce 2009 až do +0,9 p.b. v roce 2008. Souhrnný přehled revize reálného meziročního vývoje všech tří ukazatelů je zachycen v tabulce 23.

Tabulka 23: Národní důchod, Disponibilní důchod a Hrubé národní úspory, IFO, předchozí rok = 100

	1996	1997	1998	1999	2000	2001	2002	2003	2004	2005	2006	2007	2008	2009	2010
Hrubý národní důchod															
HND před revizí	104,5	99,3	102,3	100,5	101,9	103,0	102,8	104,2	103,4	106,1	105,3	104,9	103,9	96,0	
HND po revizí	104,7	98,6	101,6	100,7	101,9	103,2	102,9	103,9	103,5	105,7	104,2	104,0	104,8	94,0	100,9
Rozdíl	0,2	-0,7	-0,7	0,2	0,0	0,2	0,1	-0,3	0,1	-0,4	-1,1	-0,9	0,9	-2,0	
Hrubý disponibilní důchod															
HDD před revizí	104,1	99,3	102,5	100,7	101,5	103,0	102,7	103,7	103,2	105,7	105,1	104,8	103,6	96,0	
HDD po revizí	104,7	98,4	101,7	100,7	101,9	103,2	102,9	103,6	103,8	105,4	104,2	103,8	104,8	93,9	100,8
Rozdíl	0,6	-0,9	-0,8	0,0	0,4	0,2	0,2	-0,1	0,6	-0,3	-0,9	-1,0	1,2	-2,1	
Národní úspory															
HNÚ před revizí	100,1	91,1	113,5	94,5	102,5	104,2	100,3	95,1	111,6	115,9	108,8	108,2	105,7	82,9	
HNÚ po revizí	104,0	89,0	111,8	95,4	105,5	102,8	98,5	97,5	112,2	114,1	108,1	105,9	111,5	75,6	101,4
Rozdíl	3,9	-2,1	-1,7	0,9	3,0	-1,4	-1,8	2,4	0,6	-1,8	-0,7	-2,3	5,8	-7,3	

3.3. Vztah české ekonomiky ke zbytku světa

Mimořádně velká revize dovozu a vývozu zboží a služeb spolu s revizí odhadu práce zahraničních pracovníků a nepřiznaných příjmů zahraničních podnikatelů měly mimořádně velký dopad na saldo běžných transakcí s nerezidenty. V letech 1996 až 2004 došlo ke snížení negativního salda, zatímco v posledních pěti letech došlo naopak k jeho prohloubení.

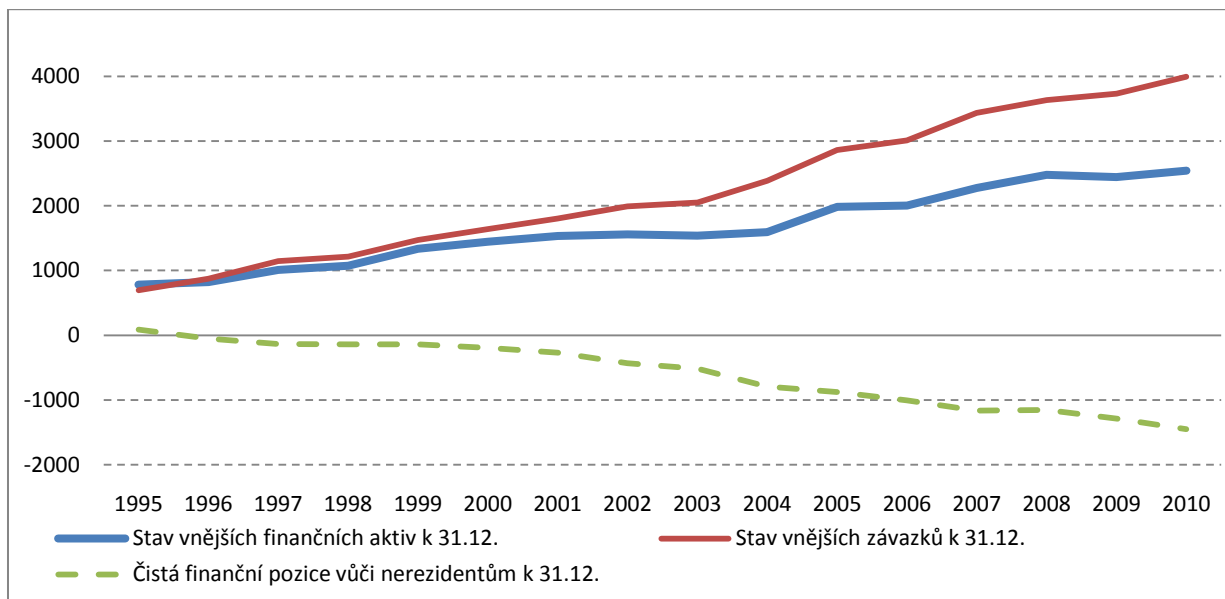
Spolu s revizí salda běžných transakcí s nerezidenty probíhala i rozsáhlá revize všech typů aktiv a závazků české ekonomiky vůči nerezidentům. Dříve publikovaná i nově vyčíslená čistá finanční pozice České republiky je zachycena v tabulce 24. I přes významné dopady revize jednotlivých složek čisté finanční pozice její základní trend trvale rychlého zadlužování v celém období let 1995 až 2010 zůstal zachován. Tento trend je zachycen v grafu 2, kde je zcela zřetelný rychlejší růst závazků českých rezidentů² vůči nerezidentům.

Tabulka 24: Vztah české ekonomiky ke zbytku světa, b.c., mld. Kč

	1995	1996	1997	1998	1999	2000	2001	2002	2003	2004	2005	2006	2007	2008	2009	2010	
Saldo běžných transakcí s nerezidenty																	
Před revizí		-52,9	-112,1	-110,8	-41,4	-51,7	-102,7	-123,7	-150,7	-168,1	-154,4	-52,0	-67,8	-91,7	-30,1	-44,2	-85,5
Po revizí		-54,5	-104,7	-104,5	-34,3	-48,1	-89,7	-108,5	-128,0	-137,9	-120,0	-61,9	-87,8	-187,6	-112,6	-125,6	-164,5
Rozdíl		-1,6	7,4	6,3	7,2	3,6	13,0	15,1	22,7	30,1	34,4	-9,9	-20,0	-95,9	-82,5	-81,4	-79,0
<i>vlivem: salda vývozu a dovozu výrobků a služeb</i>		7,9	7,3	8,2	11,2	12,4	17,5	21,7	21,5	26,5	23,8	-9,6	-9,3	-78,4	-76,0	-50,0	-54,3
<i>salda prvotních důchodů s nerezidenty</i>		3,7	8,2	11,0	14,7	14,4	10,5	10,5	17,1	17,4	15,7	2,6	-12,2	-14,1	-14,1	-35,9	-13,4
<i>salda druhotných důchodů s nerezidenty</i>		-13,2	-8,1	-12,9	-18,8	-23,1	-15,0	-17,1	-15,9	-13,8	-5,1	-2,9	1,6	-3,5	7,7	4,5	-11,3
% změny		3,1	-6,6	-5,7	-17,3	-7,0	-12,7	-12,2	-15,1	-17,9	-22,3	19,1	29,4	104,6	273,9	184,3	92,3
Čistá finanční pozice vůči nerezidentům k 31.12.																	
Před revizí		92,3	-27,4	-158,5	-140,7	-120,8	-200,9	-269,8	-508,5	-545,5	-879,7	-889,7	-946,9	-1115,7	-970,8	-1106,7	
Po revizí		85,4	-53,0	-134,8	-140,2	-138,1	-194,9	-267,3	-433,4	-515,6	-794,1	-877,0	-1006,0	-1161,7	-1155,4	-1288,8	-1452,1
Rozdíl (kumulovaný)		-6,8	-25,6	23,7	0,4	-17,4	6,0	2,5	75,1	29,9	85,6	12,7	-59,1	-46,0	-184,7	-182,1	
Rozdíl v běžném roce		34,9	-18,8	49,3	-23,2	-17,8	23,4	-3,5	72,6	-45,2	55,8	-72,9	-71,8	13,1	-138,7	2,5	
<i>vlivem: salda běžných transakcí a kap.trans.</i>		-1,6	7,4	6,3	7,2	3,6	13,2	15,4	22,8	30,2	34,5	-8,4	-18,3	-93,7	-80,2	-80,5	
<i>ostatních změn objemu</i>		46,6	12,9	142,3	-104,5	-83,7	66,2	-16,0	73,3	-211,2	96,7	-50,1	-27,4	21,0	-95,5	112,7	
<i>zisků/ztrát z držitby</i>		-9,3	-39,0	-108,8	69,1	63,3	-59,4	0,1	-19,0	138,9	-75,2	-14,4	-26,1	85,8	37,0	-29,7	
<i>čistého pořízení měnového zlata a ZPČ</i>		-0,7	0,0	9,5	4,9	-1,1	3,4	-3,0	-4,5	-3,1	-0,2	0,0	0,0	0,0	0,0	0,0	
% změny		-7,4	93,3	-14,9	-0,3	14,4	-3,0	-0,9	-14,8	-5,5	-9,7	-1,4	6,2	4,1	19,0	16,5	

²⁾ Údaje o aktivech a závazcích za jednotlivé institucionální sektory ve vztahu k ostatním institucionálním sektorům i vůči zahraničí jsou zachycovány v bilančních tabulkách jednotlivých typů finančních aktiv. Tyto údaje (informace o protistranách) však ČSÚ zatím nezveřejňuje.

Graf 2: Vývoj aktiv a závazků českých rezidentů vůči nerezidentům, mld. Kč



4. Revize vládního deficitu a dluhu

4.1. Revize vládního deficitu

Nejvýznamnější změny ve výši vládního deficitu (bilanční položky B.9 - čistých půjček/výpůjček v sektoru vládních institucí, resp. EDP B.9) souvisí (1) se změnou klasifikace převodů půdy (2005 až 2008), (2) se změnou metody aktualizace pokut a penále ve zdravotních pojišťovnách, (3) s převodem aktiv a závazků mezi ČD, a.s. a SŽDC, s.o. (převod z podnikatelské sféry do sektoru vládních institucí), (4) s provedením aktualizace produkce a mezispotřeby u rozpočtových organizací (2008 až 2009), (5) s revizí penzijního a úrazového pojištění za roky 1995 až 1999 a (6) změnou metody aktualizace daně z příjmu, která měla nejvýznamnější vliv na vládní deficit (od roku 2000). Celkový dopad všech změn mění výši vládního deficitu v letech 1995 až 2009 od 9,8 mld. Kč až po +14,4 mld. Kč. S výjimkou roků 2003 a 2007 se míra vládního deficitu ve všech revidovaných letech zlepšila od 0,02 p.b po 0,63 p.b. (v roce 2003 došlo ke zhoršení míry vládního deficitu především z důvodu opravy v zachycení převodů mezi Českými drahami a Správou železniční dopravní cesty a v roce 2007 především z důvodů změny metody aktualizace daně z příjmu).

Tabulka 25: Vládní deficit, b.c., mld.Kč

	1995	1996	1997	1998	1999	2000	2001	2002	2003	2004	2005	2006	2007	2008	2009	2010
Dosud publikované údaje																
HDP	1 466,5	1 683,3	1 811,1	1 996,5	2 080,8	2 189,2	2 352,2	2 464,4	2 577,1	2 814,8	2 983,9	3 222,4	3 535,5	3 689,0	3 625,9	3 669,8
B.9	-197,0	-55,8	-68,8	-100,1	-77,3	-81,5	-131,8	-166,8	-170,0	-82,7	-106,6	-84,5	-23,2	-98,6	-211,7	-170,8
Úroky (swap)	0,0	0,0	0,0	0,0	0,0	0,0	0,0	0,0	0,5	0,5	0,2	0,4	0,7	1,8	1,2	2,0
EDP B.9	-197,0	-55,8	-68,8	-100,1	-77,3	-81,5	-131,8	-166,8	-170,6	-83,3	-106,7	-84,9	-23,9	-100,3	-212,9	-172,8
% HDP	-13,44	-3,32	-3,80	-5,01	-3,71	-3,72	-5,60	-6,77	-6,62	-2,96	-3,58	-2,63	-0,68	-2,72	-5,87	-4,71
Revidované údaje																
HDP	1 533,7	1 761,6	1 884,9	2 061,6	2 149,0	2 269,7	2 448,6	2 567,5	2 688,1	2 929,2	3 116,1	3 352,6	3 662,6	3 848,4	3 739,2	3 775,2
B.9	-196,4	-55,2	-68,2	-99,5	-77,1	-82,3	-136,8	-167,7	-179,8	-82,9	-101,1	-79,2	-26,7	-85,0	-217,7	-180,7
Úroky (swap)	0,0	0,0	0,0	0,0	0,0	0,0	0,0	0,0	0,5	0,5	0,2	0,4	0,3	1,0	0,9	2,0
EDP B.9	-196,4	-55,2	-68,2	-99,5	-77,1	-82,3	-136,8	-167,7	-180,3	-83,4	-101,3	-79,7	-26,9	-85,9	-218,6	-182,7
% HDP	-12,80	-3,13	-3,62	-4,83	-3,59	-3,62	-5,59	-6,53	-6,71	-2,85	-3,25	-2,38	-0,74	-2,23	-5,85	-4,84
Vliv revize																
HDP	67,2	78,3	73,8	65,1	68,2	80,5	96,3	103,1	111,0	114,4	132,2	130,2	127,1	159,4	113,4	105,5
B.9	0,7	0,6	0,6	0,6	0,2	-0,8	-5,0	-1,0	-9,8	-0,1	5,5	5,2	-3,5	13,6	-6,0	-9,9
Úroky (swap)	0,0	0,0	0,0	0,0	0,0	0,0	0,0	0,0	0,0	0,0	0,0	0,0	-0,4	-0,8	-0,3	0,0
EDP B.9	0,7	0,6	0,6	0,6	0,2	-0,8	-5,0	-1,0	-9,8	-0,1	5,5	5,2	-3,1	14,4	-5,7	-9,9
% HDP	0,63	0,18	0,18	0,19	0,13	0,10	0,02	0,23	-0,09	0,11	0,33	0,26	-0,06	0,49	0,02	-0,13

4.2. Revize vládního dluhu

Nejvýznamnější změny ve výši vládního dluhu (konsolidovaný EDP dluh v nominální hodnotě na úrovni sektoru vždy ke konci sledovaného roku) souvisí (1) se změnou propočtu finančního leasingu (1995-2000) a (2) se změnou v zachycení návratných finančních výpomocí u vysokých škol. Celkový dopad všech změn mění výši vládního dluhu v jednotlivých letech od -0,9 mld. Kč až po +0,2 mld. Kč. Vzhledem k zvýšení hladiny HDP se však míra vládního dluhu (poměru k HDP) ve všech letech snižuje, a to od -0,49 p.b až po - 1,26 p.b.

Tabulka 26: Konsolidovaný vládní dluh v nominální hodnotě, b.c., mld.Kč

	1995	1996	1997	1998	1999	2000	2001	2002	2003	2004	2005	2006	2007	2008	2009	2010
Dosud publikované údaje																
HDP	1 466,5	1 683,3	1 811,1	1 996,5	2 080,8	2 189,2	2 352,2	2 464,4	2 577,1	2 814,8	2 983,9	3 222,4	3 535,5	3 689,0	3 625,9	3 669,8
Dluh	214,4	209,9	236,7	299,8	340,5	405,4	584,7	695,0	768,3	847,8	885,4	948,3	1 023,8	1 104,9	1 279,6	1 413,5
% HDP	14,62	12,47	13,07	15,02	16,37	18,52	24,86	28,20	29,81	30,12	29,67	29,43	28,96	29,95	35,29	38,52
Revidované údaje																
HDP	1 533,7	1 761,6	1 884,9	2 061,6	2 149,0	2 269,7	2 448,6	2 567,5	2 688,1	2 929,2	3 116,1	3 352,6	3 662,6	3 848,4	3 739,2	3 775,2
Dluh	214,6	210,1	237,2	298,5	340,1	403,9	584,9	694,9	768,2	847,8	885,4	948,1	1 023,4	1 104,3	1 285,7	1 417,7
% HDP	13,99	11,93	12,58	14,48	15,83	17,80	23,89	27,06	28,58	28,94	28,41	28,28	27,94	28,70	34,38	37,55
Vliv revize																
HDP	67,2	78,3	73,8	65,1	68,2	80,5	96,3	103,1	111,0	114,4	132,2	130,2	127,1	159,4	113,4	105,5
Dluh	0,2	0,2	0,5	-1,3	-0,4	-1,5	0,2	-0,1	0,0	0,0	0,0	-0,2	-0,4	-0,6	6,0	4,2
% HDP	-0,62	-0,54	-0,49	-0,54	-0,54	-0,72	-0,97	-1,13	-1,23	-1,18	-1,26	-1,15	-1,01	-1,26	-0,91	-0,97

5. Revize stavů aktiv a závazků

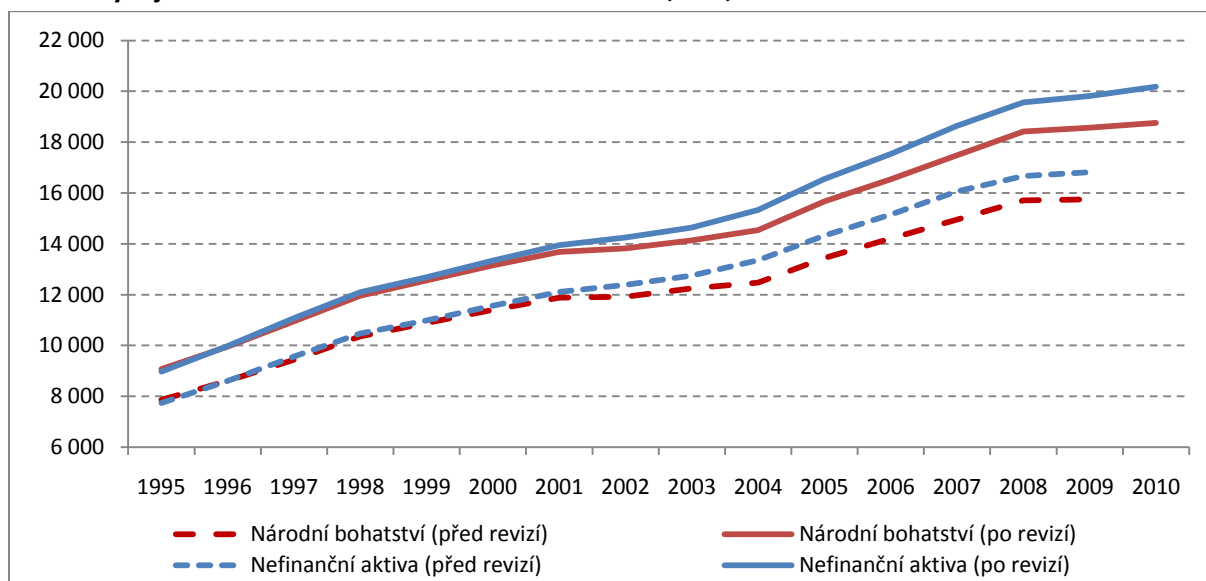
Pozornost ekonomické veřejnosti se stále více obrací na hodnocení stavu a vývoje výsledků ekonomické činnosti. Proto byla mimořádná revize zaměřena také na zlepšení metod odhadu stavů a vývoje nefinančních a finančních aktiv a závazků. Část těchto zlepšení má přímý odraz ve zlepšení odhadů HDP a rozdělovacích transakcí (např. kvantifikace softwaru vyráběného ve vlastní režii, nebo zachycení vlastnictví nefinančních aktiv nerezidenty na území České republiky), jiné ovlivňují kvalitu odhadů nefinančních transakcí nepřímo prostřednictvím řešení bilančních rozdílů položky čistých půjček/výpůjček spočtené ze strany nefinančních transakcí a ze strany finančních transakcí.

Souhrnný dopad všech změn ve stavech nefinančních a finančních aktiv a závazků je zachycen v tabulce 27. Výše a vývoj národního bohatství před a po mimořádné revizi je zachycen v grafu 3.

Tabulka 27: Národní bohatství, b.c., mld.Kč

	1995	1996	1997	1998	1999	2000	2001	2002	2003	2004	2005	2006	2007	2008	2009	2010
Národní bohatství k 31.12.																
Před revizí	7 862	8 603	9 438	10 355	10 892	11 407	11 878	11 913	12 242	12 478	13 444	14 209	14 953	15 706	15 746	
Po revizi	9 078	9 952	10 954	11 961	12 558	13 148	13 686	13 820	14 134	14 544	15 678	16 539	17 485	18 417	18 565	18 764
Rozdíl	1 216	1 349	1 516	1 607	1 666	1 740	1 808	1 907	1 892	2 067	2 234	2 329	2 532	2 711	2 819	
<i>vlivem: nefinančních aktiv</i>	1 230	1 382	1 509	1 631	1 706	1 773	1 842	1 863	1 891	1 981	2 222	2 388	2 578	2 896	3 001	
<i>finančních aktiv</i>	-114	-276	-25	406	462	416	175	664	1 152	970	868	162	165	35	211	
<i>finančních závazků</i>	-100	-243	-32	430	502	449	209	620	1 151	885	856	221	211	220	393	
% změny	15,5	15,7	16,1	15,5	15,3	15,3	15,2	16,0	15,5	16,6	16,6	16,4	16,9	17,3	17,9	
Nefinanční aktiva k 31.12.																
Před revizí	7 742	8 604	9 569	10 468	10 986	11 565	12 107	12 386	12 754	13 353	14 328	15 150	16 062	16 669	16 822	
Po revizi	8 972	9 985	11 078	12 099	12 692	13 338	13 949	14 249	14 645	15 334	16 549	17 539	18 640	19 565	19 823	20 182
Rozdíl	1 230	1 382	1 509	1 631	1 706	1 773	1 842	1 863	1 891	1 981	2 222	2 388	2 578	2 896	3 001	
<i>vlivem: fixních aktiv</i>	893	1 038	1 158	1 261	1 335	1 405	1 466	1 494	1 523	1 595	1 679	1 758	1 894	2 043	2 164	
<i>Zásob a cenností</i>	337	344	351	369	371	368	375	370	367	360	-65	-100	-65	-64	-52	
<i>půdy</i>	0	0	0	0	0	0	0	0	0	26	552	645	751	867	833	
% změny	15,9	16,1	15,8	15,6	15,5	15,3	15,2	15,0	14,8	14,8	15,5	15,8	16,0	17,4	17,8	
Finanční aktiva k 31.12.																
Před revizí	6 841	7 488	8 080	8 062	8 513	9 119	9 586	9 864	10 222	10 840	11 918	13 164	14 780	15 401	15 760	
Po revizi	6 727	7 212	8 055	8 468	8 975	9 535	9 761	10 527	11 375	11 810	12 786	13 326	14 945	15 436	15 971	16 399
Rozdíl	-114	-276	-25	406	462	416	175	664	1 152	970	868	162	165	35	211	
<i>vlivem: oběživa a vkladů</i>	328	275	448	445	416	470	395	637	532	99	102	93	14	0	-1	
<i>cenných papírů</i>	-188	-157	-111	-190	-249	-351	-306	-539	-565	-60	-55	-9	23	5	47	
<i>půjček</i>	-45	-92	-4	287	379	344	215	348	187	137	97	11	67	62	91	
<i>účástí</i>	281	301	324	341	342	343	355	356	1 245	1 069	1 053	263	355	306	301	
<i>ostatních pohledávek</i>	-483	-596	-665	-453	-404	-351	-447	-108	-218	-274	-329	-196	-295	-337	-226	
% změny	-1,7	-3,7	-0,3	5,0	5,4	4,6	1,8	6,7	11,3	9,0	7,3	1,2	1,1	0,2	1,3	
Finanční závazky k 31.12.																
Před revizí	6 721	7 488	8 211	8 176	8 606	9 277	9 815	10 336	10 735	11 715	12 802	14 105	15 889	16 364	16 836	
Po revizi	6 621	7 245	8 179	8 606	9 109	9 726	10 024	10 956	11 885	12 600	13 658	14 326	16 100	16 584	17 229	17 817
Rozdíl	-100	-243	-32	430	502	449	209	620	1 151	885	856	221	211	220	393	
<i>vlivem: oběživa a vkladů</i>	195	115	291	384	417	441	339	622	486	109	104	96	2	1	-3	
<i>cenných papírů</i>	-116	-88	-111	-190	-249	-356	-300	-539	-560	-76	-23	39	23	6	77	
<i>půjček</i>	-18	-68	36	279	299	236	247	249	155	19	-8	23	63	55	82	
<i>účástí</i>	281	301	324	341	342	343	355	356	1 212	1 039	1 115	345	343	330	349	
<i>ostatních pohledávek</i>	-442	-503	-572	-384	-307	-215	-432	-68	-143	-206	-332	-281	-220	-173	-112	
% změny	-1,5	-3,2	-0,4	5,3	5,8	4,8	2,1	6,0	10,7	7,6	6,7	1,6	1,3	1,3	2,3	

Graf 3: Vývoj národního bohatství a nefinančních aktiv, b.c., mld. Kč



5.1. Revize nefinančních aktiv

Nejvýznamnější změny v oblasti nefinančních aktiv provedené v rámci mimořádné revize národních účtů se týkaly tří typů nefinančních aktiv, fixních aktiv, zásob i nevyráběných aktiv, zejména: (1) nebytových budov, (2) obydlí, (3) místních komunikací, (4) přehrad, (5) zásob nedokončené výroby a (6) půdy.

Všechny změny ve stavech **fixních aktiv** byly ovlivněny buď změnami výše tvorby hrubého fixního kapitálu (viz 1.1 a 1.2) nebo změnami v ocenění souvisejícími s přechodem na metodu permanentní inventarizace (PIM), resp. se zpřesněním jejích modelových propočtů. Tyto změny ovlivnily výši spotřeby fixního kapitálu a zčásti i výši HDP a spotřeby vládních institucí. Hodnota stavu fixního kapitálu byla navýšena při revizi v celé časové řadě v průměru o 14,3 %, rozhodující měrou se na tomto navýšení podílely nebytové budovy a obydlí.

Stavy **zásob nedokončené výroby** zahrnují i hodnotu lesů, resp. dřeva na pni. V rámci mimořádné revize bylo provedeno sladění výsledků odlišných metod ocenění lesů na základě lesních hospodářských plánů a národní inventarizace lesů provedené v letech 2001 až 2004. Metoda ocenění lesů a přírůstku dřeva na pni (vstupující do výpočtu HDP) je předmětem dalšího zkoumání.

Údaje o hodnotě **půdy** byly dosud do národních účtů přebírány pouze ze statistického výkaznictví, kde je zjišťována pouze půda ve vlastnictví firem, a navíc její ocenění v podnikovém účetnictví je většinou v cenách z momentu pořízení či zavedení do účetnictví. Tím byla celková hodnota půdy za národní hospodářství podhodnocena. V rámci mimořádné revize byl proto proveden počínaje rokem 2005 modelový propočet vycházející z výměry jednotlivých typů půdy a jejich tržní ceny. Souhrnné údaje o národním bohatství před rokem 2005 jsou z tohoto důvodu metodicky nesrovnatelné se současnými údaji. Ocenění a úplnému zachycení půdy a dalších nevyráběných aktiv v národních účtech je v současnosti věnována zvýšená pozornost, a bude proto předmětem dalšího zkoumání.

5.2. Revize finančních aktiv a závazků

Nejvýznamnější změny v oblasti finančních aktiv a závazků provedené v rámci mimořádné revize se týkaly (1) měnového zlata, (2) oběživa a vkladů, (3) cenných papírů, (4) půjček, (5) účastí a (6) ostatních pohledávek/závazků. Dopad všech změn na celkovou výši finančních aktiv se pohyboval za celé národní hospodářství v jednotlivých letech od -171 mld. Kč až po +1 151 mld. Kč, u finančních závazků od -103 mld. Kč až po + 1 149 mld. Kč. Saldo finančních aktiv a závazků se za národní hospodářství v úhrnu v důsledku revize téměř nemění (viz graf 4).

Výše **měnového zlata** doznala změny z titulu přecenění na tržní ceny v celé časové řadě.

Výše **oběživa (AF.21)** byla upravena za použití podkladových dat poskytnutých ČNB, nově není započítána část oběživa držená samotnou ČNB. V celé časové řadě byla aplikována nová metodika propočtu domácí měny v držení nerezidentů a zároveň převzat z Mezinárodní investiční pozice (IIP) údaj o držbě zahraniční měny rezidentskými sektory. Ve výši **běžných vkladů (AF.22)** došlo ke změnám v důsledku převzetí revidovaných stavů publikovaných v rámci systému ARAD provozovaného ČNB, a z IIP, což platí i pro statistiku **ostatních vkladů (AF.29)**. Zdrojem změn v této položce bylo také sjednocení zachycení obchodů s likviditou v průběhu celé časové řady, kdy krátkodobé mezibankovní půjčky jsou klasifikovány právě jako mezibankovní vklady namísto půjček.

Údaje o **cenných papírech jiných než účasti (AF.3)** byly doplněny o odhady držby cenných papírů mezi nefinančními podniky (především krátkodobé cenné papíry - směnky), na základě nově dostupných datových zdrojů byla zpřesněna alokace držby dlouhodobých cenných papírů do protistran. V souladu s metodikou ESA došlo k přesunu neobchodovatelných dluhových cenných papírů mezi půjčky. Za léta 1995-1999 došlo k vyčlenění derivátů (AF.34) z bilancí bank na základě detailnějších údajů o struktuře bankovních rozvah.

Výše **krátkodobých a dlouhodobých půjček (AF.4)** byla zpřesněna na základě převzetí stavů z administrativních zdrojů publikovaných v rámci systému ARAD a statistiky platební bilance. V celé časové řadě byl jednotně aplikován již zmíněný postup klasifikace mezibankovních půjček jako ostatních vkladů a přetřídění neobchodovatelných cenných papírů mezi půjčky.

Na údaje o **účastech (AF.5)** měla výrazný dopad nově provedená kvantifikace účastí sektoru domácností v bytových družstvech (sektor nefinančních podniků), stejně tak i přecenění účastí nekótovaných na trhu, a to v souladu s metodikou doporučenou Eurostatem zpětně do roku 2003. Zároveň byl do národních účtů nově implementován odhad držby nemovitostí ze strany nerezidentů (fiktivní rezidentské jednotky), který se také odrazil na pozici domácí ekonomiky vůči zahraničí.

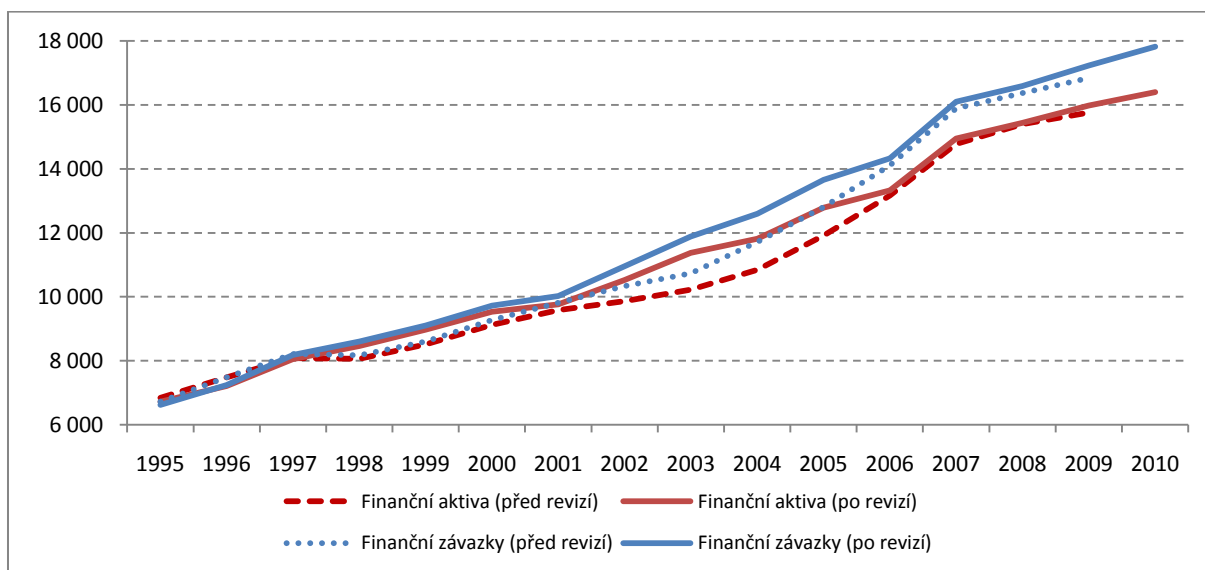
Výše **ostatních pohledávek a závazků (AF.7)** byla přizpůsobena údajům dostupným z administrativních zdrojů dat, především u sektorů finančních institucí (S.12), vládních institucí (S.13) a nerezidentů (S.2). Výše pohledávek a závazků u sektorů nefinančních podniků (S.11), domácností (S.14) a neziskových institucí sloužících domácnostem (S.15) byla zpřesněna na základě statistických zjišťování, dodatečných zdrojů dat a modelů.

V rámci revize byla také dokončena reklasifikace společenství vlastníků jednotek ze sektoru NISD do sektoru domácností. Jednalo se zejména o finanční aktiva a závazky.

Provedené změny souvisí především s přechodem na nové, resp. administrativní zdroje dat a se zpřesněním ocenění těchto aktiv. Výsledkem revize je těsnější vazba na čtvrtletní finanční účty

sestavované Českou národní bankou. Úplné sladění s bankovní statistikou je však dlouhodobější proces, a je proto předmětem dalšího zkoumání.

Graf 4: Vývoj finančních aktiv a závazků před a po revizi, b.c., mld. Kč



6. Dokončení mimořádné revize národních účtů

6.1. Zveřejnění výsledků revize ročních národních účtů za roky 1995 až 2010

V měsíci září 2011 byla sestavena předběžná verze ročních národních účtů za rok 2010 již přímo v klasifikaci CZ-NACE a revidované metodice (obdobně byla sestavena i semidefinitivní verze ročních národních účtů za rok 2009) a dne 30. 9. 2011 zveřejněna spolu s revidovanými údaji za roky 1995 až 2009 na internetových stránkách ČSÚ, včetně komentáře k důvodům, rozsahu a dopadu mimořádné revize.

6.2. Revize ročních národních účtů za období před rokem 1995

V měsících říjen až prosinec 2011 budou pokračovat práce na revizi dosud publikovaných údajů za období před rokem 1995 s cílem převést tato data do současné metodiky. Revize národních účtů za roky 1993 a 1994 bude provedena jak v oblasti sektorových účtů, tak i tabulek dodávek a užití vč. převodu na nové klasifikace odvětví a komodit. Za roky 1989 až 1992 budou revidovány pouze tabulky dodávek a užití.

Ve spolupráci se Štatistickým úradom Slovenskej republiky budou za roky 1989 až 1992 sladěny údaje národních účtů za celé bývalé Československo v rozsahu účtu výrobků a služeb (tvorba a užití HDP).

6.3. Revize čtvrtletních a regionálních účtů

Na základě revidovaných ročních národních účtů bude v měsících říjen až listopad 2011 provedena revize čtvrtletních národních účtů (tvorba a užití HDP) a revize regionálních účtů za roky 1995 až 2010. Do konce roku bude provedena a opublikována také revize čtvrtletních sektorových účtů za roky 1999 až 2010.

6.4. Publikace historické ročenky národních účtů

Do konce února 2012 bude zpracována "Historická ročenka národních účtů ČR 1990-2010" zahrnující časové řady ukazatelů národních účtů, včetně stručných komentářů ke všem částem a položkám národních účtů.